



ОПШТИНА КРИВА ПАЛАНКА

www.krivapalanka.gov.mk

Податоци за органот кој го изработува планскиот документ

Назив на планскиот документ	Урбанистички проект вон опфат на урбанистички план за изградба на пречистителна станица за отпадни води за Општина Крива Паланка
Орган надлежен за изработка на планскиот документ	Општина Крива Паланка
Орган надлежен за донесување на планскиот документ	Општина Крива Паланка

Податоци за изработувачот планскиот документ

Име на лицето овластено за подготвување на планскиот документ	„ПРИМА ИНЖЕНЕРИНГ“ ДООЕЛ Скопје Кирил Цеков, д-р
Назив на работното место	Планер
Контакт податоци за лицето	upravitel@prima.com.mk

Основни податоци за планскиот документ

Страница 1 од 6

Од што произлегува донесувањето на планскиот документ? (пр. Законска обврска или друга одредба)			
Законот за урбанистичко планирање („Службен весник на РСМ“ бр. 32/20 и 111/23)			
Дали се донесува нов плански документ или се вршат измени на постојниот?			
√Да (нов плански документ) Не			
Доколку се вршат измени на постоечки плански документ наведете го називот на стариот плански документ и причините на негово изменување?			
/			
Дали планскиот документ опфаќа област определена со член 65 став 2 од Законот за животна средина? Доколку одговорот е ДА наведете ја областа			
Да, просторно и урбанистичко планирање			
Дали планскиот документ е определен со Уредбата за стратегиите плановите и програмите, вклучувајќи ги и промените на тие стратегии, планови и програми, за кои задолжително се спроведува постапка за оцена на нивното влијание врз животната средина и врз животот и здравјето на луѓето. Доколку е определен наведете ја точката и алинејата под која е определен. (пр. Член 3, точка 1, алинеја5)			
Да Не ✓	Да Не ✓	Да Не ✓	Да Не ✓
Дали со планскиот документ се планира реализирање на проект што е предвиден со Уредбата за определување на проектите и критериумите врз основа на кои се утврдува потребата за спроведување на постапка за оцена на влијанието врз животната средина. Доколку одговорот е позитивен наведете за каков проект станува збор.			
Не			
Дали планскиот документ опфаќа користење на мала област од локално значење како што е определено со член 65 став 3 од Законот за животна средина. Доколку одговорот е ДА, наведете ја површинатана областа и нејзиното значење.			
Да 3,22ха			
Да се наведе целта на донесување на планскиот документ и да се опише клучната одлука која ќе се донесе.			
Целта на изработката на планскиот документ Урбанистички проект вон опфат на урбанистички план за изградба на пречистителна станица за отпадни води за Општина Крива Паланка е создавање на услови за правилно управување со урбаните отпадни води со што се намалува намалува негативното влијание што отпадните води го имаат врз животната средина.			
Предмет на планскиот документ. (пр. Транспорт, планирање на просторот и сл.)			
Планирање на просторот			
Период за донесување на планскиот документ.			
/			
Предвидено ревидирање на планскиот документ. Доколку е предвидено ревидирање, на колку години?			
/			
Простор или област опфатени со планскиот документ. (пр. географска област, добро е да се прикачи мапа)			
Проектниот опфат на урбанистичкиот проект се наоѓа на територијата на Општина Крива Паланка и опфаќа делови од катастарските општини КО Конопница и КО Градец. Локацијата е сместена југозападно од градот Крива Паланка, во месноста Добрава, во подрачјето помеѓу селата Конопница и Т'лминци, на левата страна од реката Крива Река, на нерамен терен со надморска височина која се движи од 570 до 605 метри. Подрачјето на проектниот опфат во најголем дел се карактеризира со неизградено земјиште, низ кое поминува природниот водотек Боголожин Дол, пред неговото вливање вореката Крива Река. Сообраќајната поврзаност на локацијата е релативно поволна, имајќи ја предвид нејзината непосредна близина до магистралниот пат М-2. Пешачкиот и колскиот пристап до локацијата на проектниот опфат се обезбедуваатод Нејзината јужна страна, преку уличен крак што се одвојува од Пристапна улица 1 (планирана со Урбанистички план вон населено место за изградба на локална депонија за одлагање на неопасен отпад со намена Е3.1 и згради за ветеринарна заштита: стационари и ординации за домашни миленичиња со намена В2.9 во КО Конопница, место викано Габрика, Општина			

Крива Паланка.

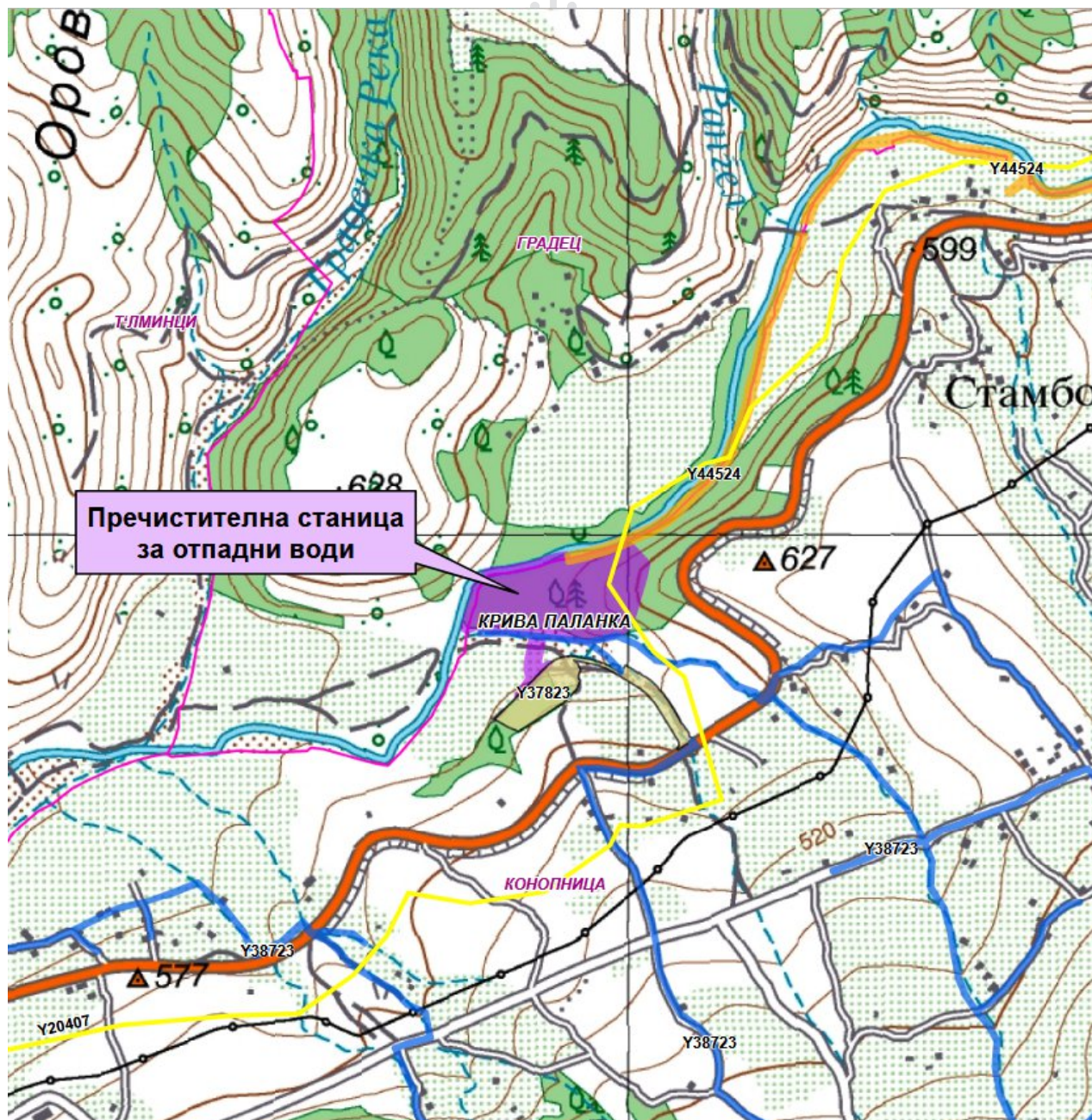
Границата на проектниот опфат на Урбанистичкиот проект вон опфат на урбанистички план за изградба на пречистителна станица за отпадни води за општина Крива Паланка зафаќа површина од $P=32\ 227.04\text{m}^2$ (3.22ха). Периметарот на линијата на границата на проектниот опфат изнесува 982.1m .

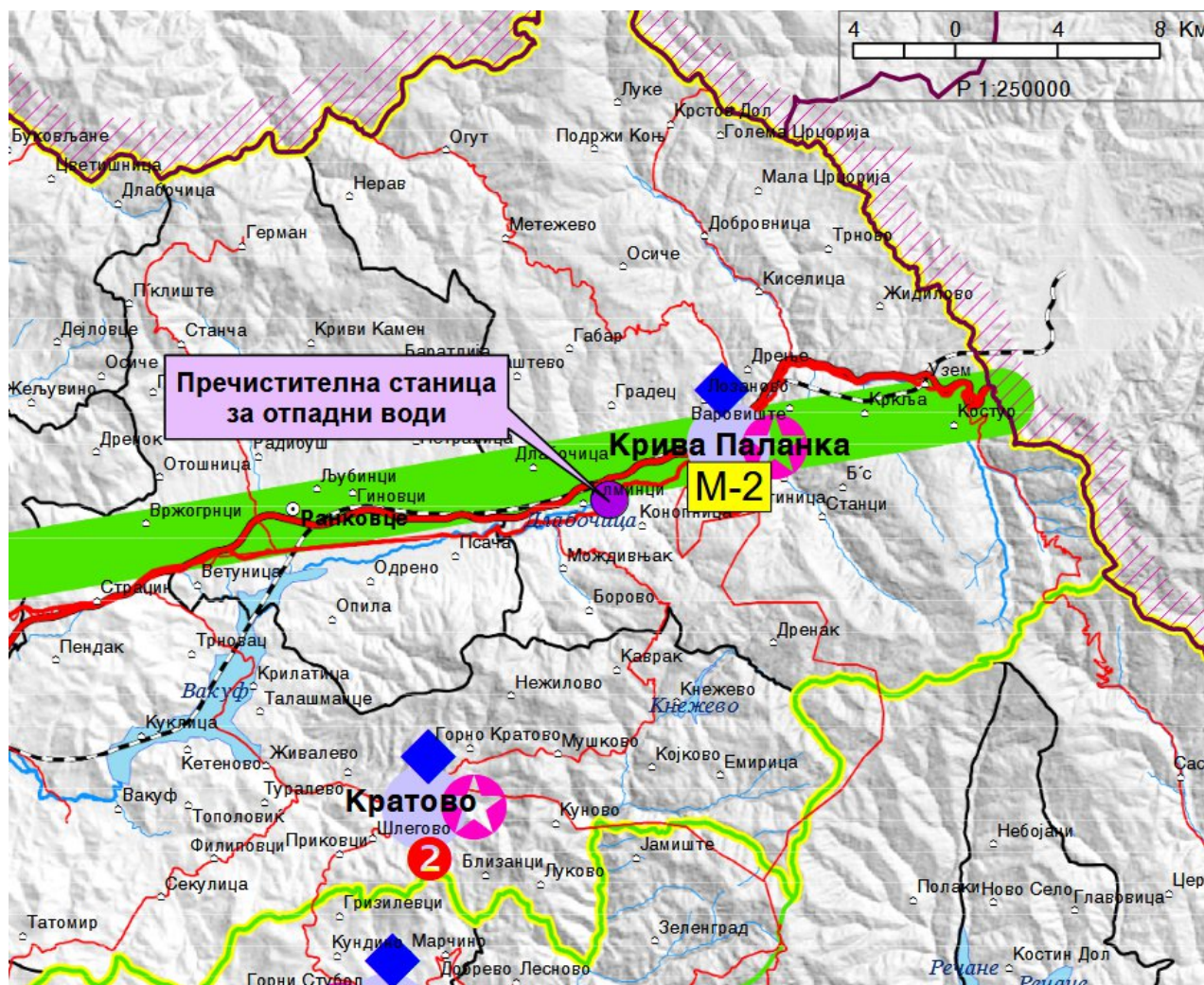
Целите и/или предлог целите што треба да се постигнат со реализирањето на планскиот документ и дали истите се содржани во акт или документ.

Да
Не

Дали е приложена копија од целите?

Да
Не





Резиме на влијанијата врз животната средина

(Да се определи дали имплементацијата на планскиот документ ќе предизвика значително влијание врз животната средина, потребно е да ги пополните прашањата кои следат подолу како водич за определување на значителното влијание на ефектите врз животната средина, а кои се во согласност со Уредбата за критериумите врз основа на кои се донесуваат одлуките дали определени плански документи би можеле да имаат значително влијание врз животната средина и здравјето на луѓето.)

Потенцијалните влијанија врз животната средина од планскиот документ.

Како потенцијални влијанија врз животната средина со реализација на овој плански документ се очекуваат да бидат управувањето со отпад и отпадна вода, влијанија врз амбиентниот воздух и бучава во текот на градба.

Веројатноста, времетраењето, фреквентноста и повратноста на влијанијата;

Со реализација на планскиот документ ќе се постигне рационално искористување и уредување на просторот.

Кумулативната природа на влијанијата врз животната средина и животот и здравјето на луѓето;

Не се очекуваат кумулативни влијанија врз животот и здравјето на луѓето.

Прекугранична природа на влијанијата;

Нема прекугранично влијание

Ризиците по животот и здравјето на луѓето и животната средина (пр. како резултата на

Опасност од ризици врз здравјето на луѓето или животната средина се минимални.

несреќи);	
Опсег и просторниот обем на влијанијата (географска област и големината на популацијата која ќе биде засегната).	Се работи за мала површина 3,22ха и реализирањето на истата нема да имавлијание врз населението во близина на опфатот.
Потенцијалните економски и социјални влијанија кои би ги предизвикал планскиот документ како што се:	
Позитивно влијание врз социо-економските развој на општината, проектирањето, комуналните дејности, градежништвото, начинот на живеење и сл., правилно управување со урбаните отпадни води.	
Вредноста и ранливоста на областа која ќе биде засегната со донесување на планскиот документ:	Донесувањето на планскиот документ нема да предизвика особени промени во областа.
Посебни природни карактеристики или културно наследство	Општина Крива Паланка според географската диспозиција е сместена во североисточниот дел на РС Македонија, простирајќи се на надморска висина од 450м до 2.252м и е со ридско – планинска структура на релјефот. Се одвојуваат три висински зони со различни климатски особености (нископланинска, среднопланинска и високопланинска зона). Во предвидениот опфат нема заштитени природни вредности. Нема културно наследство во предвидениот опфат.
Надминувањето на стандардите за квалитет на животната средина или граничните вредности	Нема гранични вредности.
Интезивна употреба на земјиштето	На предметниот опфат се предвидуваат следниве класи на намена: E1.6 – ГРАДБИ ЗА ПРЕЧИСТУВАЊЕ НА ОТПАДНИ ВОДИ
Влијанијата врз областите или пејсажите кои имаат признат статус на национални или меѓународни заштитени подрачја	Во областа нема заштитено подрачје.
Објаснете го степенот до кој планскиот документ поставува рамка за спроведување на проекти и други активности, во однос на локацијата, природата, големината и условите за работа или според одредувањето на ресурсите:	Со донесување на планскиот документ се создаваат предуслови за намалување на негативните влијанија врз животната средина преку пречистување на урбаните отпадни води.
Објаснете ја околината во близина на проектот односно активната која се планира да се спроведе со планскиот документ од аспект на можни влијанија врз животната средина. (пр. планот предвидува изградба на резиденцијални објекти во близина на индустриска зона, објаснете дали индустриската зона ќе има влијание врз животната средина на планираните резиденцијални проекти):	Предвидениот опфат се наоѓа во рурална средина.
Објаснете ја важноста на планскиот документ за вклучување на аспектот на заштита на животната средина особено во поглед на промовирањето на одржливиот развој: (Да се наведе дали обемот на планскиот документ придонесува кон одржливоста и намалувањето на еколошките проблеми. Пр. еден инфраструктурен план може да има поголеми влијанија врз животната средина отколку некој образовен план на наставните планови)	Имплементацијата на планската содржина ќе допринесе за подобрување на животната средина преку намалување на негативните влијанија кои ги имаат урбаните отпадни води.
Кои еколошки проблеми се релевантни за планскиот документ. Опишете зошто истите се релевантни и опишете ја нивната природа и сериозност. (Објаснете ги проблемите кои спроведувањето на планскиот документ може да ги предизвика или да доведе до нивно зголемување, проблемите кои може да го забават неговото спроведување, како и проблеми кои спроведувањето на планскиот документ може да го реши или намали.)	

Еколошките проблеми кои би можеле да настанат како резултат на донесувањето на овој плански документ се следните:

- Нарушување на квалитетот на воздухот – во фаза на изградба;
- Нарушување на квалитетот на почвата – во фаза на изградба;
- Неправилното управување со отпад – во фаза на изградба и во оперативна фаза;
- Зголемена бучава – во фаза на изградба;
- Влијание врз подземните води – во фаза на изградба;

Со доследно почитување и спроведување на законската регулатива истите влијанија би биле минимизирани.

Објаснете како планскиот документ кој е предмет на разгледување е поврзан со друг/и плански документ/и во хиерархијата на планирање. Наведете го називот на тој/тие плански документ/и наведете ги клучните влијанија на тие плански документи врз животната средина. Определете ги разликите во клучните одлуки што се носат со предметниот плански документ и другите плански документи кои биле или ќе бидат предмет на оцена.

Доколку потенцијалните влијанија на клучните одлуки во планскиот документ веќе биле предмет на оцена или веќе биле разгледувани во други плански документи во некоја поранешна фаза, резимирајте ги главните заклучоци на таа оцена и како тие заклучоци се користени во процесот на одлучување. Опишете дали претходно спроведената оценка е направена согласно најновите сознанија за влијанијата врз животната средина со цел да може истата да се користи во процесот на усвојување на постоечкиот плански документ.

Доколку потенцијалните влијанија од клучната одлука во овој плански документ ќе биде оценета во некоја подоцнежна фаза на планирање на пониско ниво, наведете како ќе обезбедите влијанијата што се утврдени во оваа фаза на донесување на планскиот документ да се земат во предвид при носењето на одлуката во подоцнежната фаза (пр. се спроведува стратегиска оцена на урбанистички план во кој се предвидува изградба на објект кој подлежи на постпака на оцена на влијанието врз животната средина).

Нема потреба од спроведување на оцена на влијанието врз животната средина.

ИЗЈАВА

Изјавувам дека податоците дадени во овој формулар се точни, вистините и комплетни.

Функција, име и презиме и потпис на лицето кој го носи планскиот документ во име на органот

Градоначалник,
Сашко Митовски

Број: **29-1524/2**

Датум: **18.03.2026** година

Место: Крива Паланка

М.П.