



ИНСТИТУТ ЗА УРБАНИЗАМ, СООБРАЌАЈ И ЕКОЛОГИЈА

URBAN PLANNING, TRAFFIC AND ENVIRONMENTAL INSTITUTE

**ПРОЕКТНА ПРОГРАМА**  
**ЗА ИЗРАБОТКА НА**  
**УРБАНИСТИЧКИ ПРОЕКТ ВОН**  
**ОПФАТ НА УРБАНИСТИЧКИ ПЛАН НА**  
**ДЕЛ ОД КП2751**  
**КО МЕТЕЖЕВО**  
**ОПШТИНА КРИВА ПАЛАНКА**  
**ЗА ГРАДБИ СО НАМЕНА**  
**A4.3 – ВИКЕНД КУЌИ**

Проектна програма за изработка на Урбанистички проект вон опфат на урбанистички план на дел од КП 2751, КО Метежево, Општина Крива Паланка за градби со намена А4.3- Викенд Куќи

---

Место: Скопје  
Нарачател: Тројановски Димче  
Доносител: Општина Крива Паланка  
Предмет: Проектна програма за изработка на Урбанистички проект вон опфат на урбанистички план на дел од КП 2751, КО Метежево, Општина Крива Паланка за градби со намена А4.3- Викенд Куќи

Извршител: **ИН-ПУМА** - Институт за урбанизам, сообраќај и екологија

Адреса: Булевар Митрополит Теодосиј Гологанов бр.130, П. фах 34 Скопје  
е-mail: inpuma@t-home.mk  
Работен тим: Маја Зафировска дипл. инж. арх.  
Елена Андреева, дипл. инж. арх.  
м-р Емилија Лелифановска дипл. инж. арх.

Фаза: Проектна програма  
Технички број: 163/2023  
Датум на изработка: АПРИЛ 2024

---

**РАБОТЕН ТИМ:**

Маја Зафировска дипл. инж. арх.  
Елена Андреева, дипл. инж. арх.  
м-р Емилија Лелифановска дипл. инж. арх.

**УПРАВИТЕЛ**

Божо Илоски

Број: 0809-50/150120230032253

Датум и време: 5.12.2023 г. 11:04

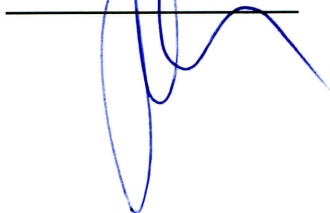
**ПОТВРДА**  
**за регистрирана дејност**

ТЕКОВНИ ПОДАТОЦИ ЗА СУБЈЕКТОТ	
ЕМБС:	4237447
Назив:	ИН-ПУМА Институт за урбанизам, сообраќај и екологија ДООЕЛ Скопје
Седиште:	МИТРОПОЛИТ ТЕОДОСИЈ ГОЛОГАНОВ бр.130 СКОПЈЕ - ЦЕНТАР, ЦЕНТАР

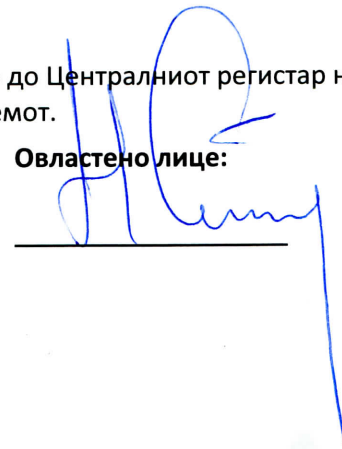
ПОДАТОЦИ ЗА РЕГИСТРИРАНА ДЕЈНОСТ	
Предмет на работење:	Регистрирана е општа клаузула за бизнис
Приоритетна дејност/ главна приходна шифра:	71.11 - Архитектонски дејности
Други дејности во внатрешниот промет:	Нема
Евидентирани дејности во надворешниот промет:	Има
Одобренија, дозволи, лиценци, согласности:	Нема

**Правна поука:** Против овој реален акт може да се изјави приговор до Централниот регистар на Република Северна Македонија во рок од 8 дена од денот на приемот.

Изготвил:



Овластено лице:





Република Македонија  
МИНИСТЕРСТВО ЗА ТРАНСПОРТ И ВРСКИ  
СКОПЈЕ

Врз основа на член 16 став (2) Законот за просторно и урбанистичко планирање,  
Министерство за транспорт и врски издава:

**ЛИЦЕНЦА**  
**ЗА ИЗРАБОТУВАЊЕ НА УРБАНИСТИЧКИ ПЛАНОВИ**  
НА

**ИН-ПУМА Институт за урбанизам,  
сообраќај и екологија ДОО Скопје**

(назив, седиште, адреса и ЕМБС на правното лице)

**ул. БУЛЕВАР КУЗМАН ЈОСИФОВСКИ-ПИТУ бр.19-6/9**  
**СКОПЈЕ- АЕРОДРОМ, АЕРОДРОМ, ЕМБС: 4237447**

СО ДОБИВАЊЕ НА ОВАА ЛИЦЕНЦА ПРАВНОТО ЛИЦЕ СЕ СТЕКНУВА СО ПРАВО ЗА  
ИЗРАБОТУВАЊЕ НА УРБАНИСТИЧКИ ПЛАНОВИ, УРБАНИСТИЧКО-ПЛАНСКИ ДОКУМЕНТАЦИИ,  
УРБАНИСТИЧКО-ПРОЕКТНИ ДОКУМЕНТАЦИИ И РЕГУЛАЦИСКИ ПЛАН НА ГЕНЕРАЛЕН  
УРБАНИСТИЧКИ ПЛАН

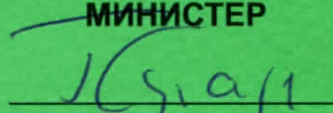
ЛИЦЕНЦАТА Е СО ВАЖНОСТ ДО: 06.02.2026 година

Број: 0105

06.02.2019 година  
(ден, месец и година на издавање)



МИНИСТЕР

  
Горан Сугарески



Врз основа на член 10 и член 68 од Законот за урбанистичко планирање (Сл. весник на РМ, број 32/20 и 111/23), а во врска со изработка на **Урбанистички проект вон опфат на урбанистички план на дел од КП 2751, КО Метежево, Општина Крива Паланка за градби со намена А4.3- Викенд Куќи**, ИН-ПУМА Институтот за урбанизам, сообраќај и екологија од Скопје го издава следното

## РЕШЕНИЕ

### ЗА НАЗНАЧУВАЊЕ НА ПЛАНЕРИ

За изработка на **Урбанистички проект вон опфат на урбанистички план на дел од КП 2751, КО Метежево, Општина Крива Паланка за градби со намена А4.3- Викенд Куќи**, технички број 163/2023, како извршители се назначуваат:

Планер потписник :            Маја Зафировска, дипл. инж. арх.

Планери/ Соработници:    Елена Андреева, дипл. инж. арх.  
                                         м-р Емилија Лелифановска дипл. инж. арх.

Планерите се должни планот да го изработат согласно Законот за урбанистичко планирање (Сл. весник на РМ, број 32/20 и 111/23), како и другите важечки прописи и нормативи од областа на урбанизмот.

**УПРАВИТЕЛ**

Божо Илоски





Република Северна Македонија  
КОМОРА НА ОВЛАСТЕНИ АРХИТЕКТИ  
И ОВЛАСТЕНИ ИНЖЕНЕРИ

Врз основа на член 67, став (10) од Законот за урбанистичко планирање,  
(„Службен весник на Република Северна Македонија“ бр. 32 од 10 февруари 2020 г.)  
Комората на овластени архитекти и овластени инженери издава

**ОВЛАСТУВАЊЕ**  
ЗА ИЗРАБОТУВАЊЕ НА УРБАНИСТИЧКИ ПЛАНОВИ

**МАЈА ЗАФИРОВСКА**

дипломиран инженер архитект (NQF VII<sub>1</sub>)

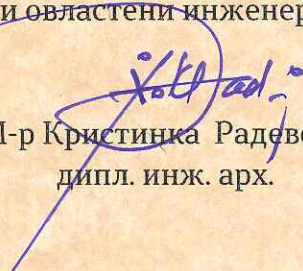
Овластувањето се издава на НЕОПРЕДЕЛЕНО ВРЕМЕ и важи се додека лицето носител на  
овластувањето ги исполнува условите пропишани во овој закон и во статутот на комората

Број: **0.0717**

Издадено на: 11.04.2023 год.



Претседател на  
Комората на овластени архитекти  
и овластени инженери

  
М-р Кристинка Радевски  
дипл. инж. арх.





Република Северна Македонија  
КОМОРА НА ОВЛАСТЕНИ АРХИТЕКТИ  
И ОВЛАСТЕНИ ИНЖЕНЕРИ

Врз основа на член 67, став (10) од Законот за урбанистичко планирање,  
(„Службен весник на Република Северна Македонија“ бр. 32 од 10 февруари 2020 г.)  
Комората на овластени архитекти и овластени инженери издава

---

---

**ОВЛАСТУВАЊЕ**  
ЗА ИЗРАБОТУВАЊЕ НА УРБАНИСТИЧКИ ПЛАНОВИ

---

---

на

**ЕЛЕНА АНДРЕЕВА**

дипломиран инженер архитект (NQF VII-1)

Овластувањето се издава на НЕОПРЕДЕЛЕНО ВРЕМЕ и важи се додека лицето носител на овластувањето ги исполнува условите пропишани во овој закон и во статутот на комората

Број: **0.0413**

Издадено на: 14.09.2020 год.



Претседател на  
Комората на овластени архитекти  
и овластени инженери

Проф. д-р Миле Димитровски  
дипл.маш.инж.





Република Северна Македонија  
КОМОРА НА ОВЛАСТЕНИ АРХИТЕКТИ  
И ОВЛАСТЕНИ ИНЖЕНЕРИ

Врз основа на член 67, став (10) од Законот за урбанистичко планирање,  
(„Службен весник на Република Северна Македонија“ бр. 32 од 10 февруари 2020 г.)  
Комората на овластени архитекти и овластени инженери издава

---

---

**ОВЛАСТУВАЊЕ**  
ЗА ИЗРАБОТУВАЊЕ НА УРБАНИСТИЧКИ ПЛАНОВИ

---

---

**ЕМИЛИЈА ЛЕЛИФАНОВСКА**

дипломиран инженер архитект (NQF VII/1)

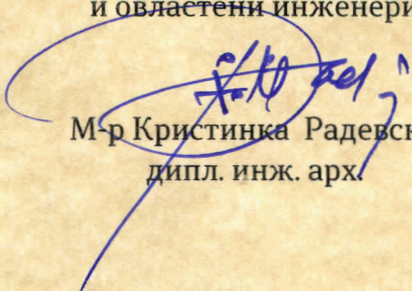
Овластувањето се издава на НЕОПРЕДЕЛЕНО ВРЕМЕ и важи се додека лицето носител на овластувањето ги исполнува условите пропишани во овој закон и во статутот на комората

Број: **0.0711**

Издадено на: 15.03.2023 год.



Претседател на  
Комората на овластени архитекти  
и овластени инженери

  
М-р Кристинка Радевски  
дипл. инж. арх.



---

## Услови за планирање

---



СЕКТОР ЗА ПРОСТОРНО ПЛАНИРАЊЕ

DEPARTAMENTI PËR PLANIFIKIM HAPËSINOR

Арх. бр. УП1-15 569/2024

Дата.....2.7.03.2024

Врз основа на член 42, став (1) и став (9) од Законот за урбанистичко планирање („Службен весник на Република Северна Македонија“ бр. 32/20 и 111/23), а во врска со член 4, став (3) од Законот за спроведување на Просторниот план на Република Македонија („Службен весник на Република Македонија“ бр. 39/04), министерот за животна средина и просторно планирање, го донесе следното:

## РЕШЕНИЕ

### за Услови за планирање на просторот

1. Со ова Решение на Општина Крива Паланка ѝ се издаваат **Услови за планирање на просторот со намена викенд куќи и други објекти за времено сместување на дел од КП 2751, КО Метежево, Општина Крива Паланка.**

- Површината на планскиот опфат за која се издаваат Условите за планирање на просторот изнесува 0,29 ха.
- Планскиот опфат зафаќа земјиште од 5-та бонитетна класа.

**Видот на планската документација да се усогласи со Законот за урбанистичко планирање и Правилникот за урбанистичко планирање.**

**Условите за планирање на просторот треба да претставуваат влезни параметри и насоки при планирањето на просторот и поставувањето на планските концепции и решенија по сите области релевантни за планирањето на просторот во соодветниот плански документ, во согласност со Просторниот план на Република Македонија.**

2. Условите за планирање на просторот од точка 1 на ова Решение, изработени од Агенцијата за планирање на просторот **со тех. бр. Y04524** се составен дел на Решението.

3. Условите за планирање на просторот со намена викенд куќи и други објекти за времено сместување на дел од КП 2751, КО Метежево, Општина Крива Паланка содржат општи и посебни одредби, насоки и решенија и заклучни согледувања со обврзувачка активност од планската документација од повисоко ниво и графички прилози кои претставуваат Извод од планот.

4. Меѓу приоритетните определби на Просторниот план е заштита на земјоделското земјиште, а особено стрикното органичување на трансформацијата на земјиштето од I-IV бонитетна класа за неземјоделско користење, како и зачувување на квалитетот и природна плодност на земјиштето.



СЕКТОР ЗА ПРОСТОРНО ПЛАНИРАЊЕ  
DEPARTAMENTI PËR PLANIFIKIM HAPËSINOR

5. Донесувачот или изработувачот кој ја подготвува планската документација е должен да ги прибави сите податоци што произлегуваат од општите и посебните мерки за заштита на животната средина, природата и водите за конкретниот зафат и за соседните подрачја што граничат со планскиот опфат, а што се неопходни за изработување на урбанистичкиот план или урбанистички проект, согласно член 47 од Законот за урбанистичко планирање („Службен весник на Република Северна Македонија” бр. 32/20 и 111/23).

6. При донесувањето на Одлука за спроведување или Одлука за не спроведување на стратегиска оцена за документацијата за предметниот простор со намена викенд куќи и други објекти за времено сместување на дел од КП 2751, КО Метежево, Општина Крива Паланка, задолжително да се земат во предвид насоките за потреба од спроведување на Стратегиска оцена на влијанието врз животната средина, како и забелешките и заклучоците од секторските области опфатени со Просторниот план на Република Македонија.

### ОБРАЗЛОЖЕНИЕ

Општина Крива Паланка, врз основа на член 42, став (1) од Законот за урбанистичко планирање („Службен весник на Република Северна Македонија” бр. 32/20 и 111/23), поднесе барање преку е-урбанизам, со број на постапка УПП 57968 од 18.12.2023 година, до Агенцијата за планирање на просторот за издавање на Услови за планирање на просторот со намена викенд куќи и други објекти за времено сместување на дел од КП 2751, КО Метежево, Општина Крива Паланка.

Согласно член 42, став (8) од истоимениот закон, Агенцијата за планирање на просторот ги изработи Условите за планирање на просторот со намена викенд куќи и други објекти за времено сместување на дел од КП 2751, КО Метежево, Општина Крива Паланка и ги достави до Министерството за животна средина и просторно планирање под бр. УП1-15 569/2024 од 14.03.2024 година.

Условите за планирање на просторот со намена викенд куќи и други објекти за времено сместување на дел од КП 2751, КО Метежево, Општина Крива Паланка претставуваат влезни параметри и смерници при планирањето на просторот и поставувањето на планските концепции и решенија по сите области релевантни за планирањето на просторот.





СЕКТОР ЗА ПРОСТОРНО ПЛАНИРАЊЕ

DEPARTAMENTI PËR PLANIFIKIM HAPËSINOR

Заклучните согледувања, дефинирани во Условите за планирање на просторот кои произлегуваат од Просторниот план на Република Македонија претставуваат обврзувачки активности во понатамошното планирање на просторот.

Врз основа на горенаведеното, се одлучи како во диспозитивот на ова Решение.

**ПРАВНА ПОУКА:** Против ова решение може да се поведе управен спор пред надлежен суд во рок од 15 дена од приемот на решението.



МИНИСТЕР  
Каја Шукова

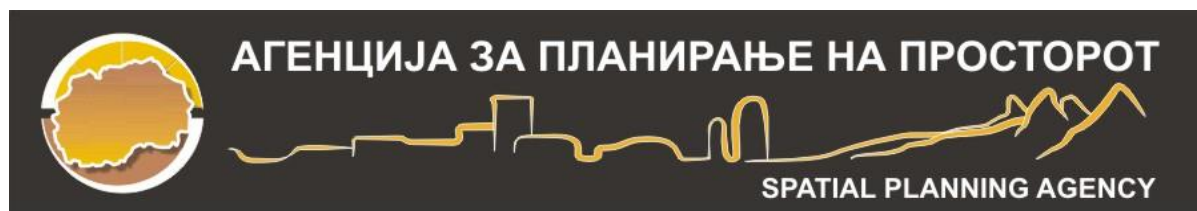
Изготвил: Дејан Гацовски

Одобрил: Соња Фурнациска

Согласен: Дајана Марковска Ристеска







**УСЛОВИ ЗА ПЛАНИРАЊЕ НА ПРОСТОРОТ**

**со намена викенд куќи и други објекти за времено сместување на дел од КП  
2751, КО Метежево,**

**ОПШТИНА КРИВА ПАЛАНКА**

**КОИ ПРОИЗЛЕГУВААТ ОД ПРОСТОРНИОТ ПЛАН НА РЕПУБЛИКА МАКЕДОНИЈА**

Тех. бр. У04524

Скопје, март 2024

УСЛОВИ ЗА ПЛАНИРАЊЕ НА ПРОСТОРОТ  
со намена викенд куќи и други објекти за времено сместување на дел од КП  
2751, КО Метежево,  
ОПШТИНА КРИВА ПАЛАНКА  
КОИ ПРОИЗЛЕГУВААТ ОД ПРОСТОРНИОТ ПЛАН НА РЕПУБЛИКА МАКЕДОНИЈА

Барател: Општина Крива Паланка

Тех. бр. У04524

Раководител на задачата  
Владимир Кузмановски, д.е.к.

Контролирал: д-р Душица Трпчевска Ангелковиќ, д.и.а.  
Раководител на сектор за просторно планирање

Агенција за планирање на просторот

Директор

---

м-р Андријана Андреева, д.и.а.

Скопје, март 2024

## УСЛОВИ ЗА ПЛАНИРАЊЕ НА ПРОСТОРОТ

со намена викенд куќи и други објекти за времено сместување на дел од КП  
2751, КО Метежево,

### ОПШТИНА КРИВА ПАЛАНКА

На седницата одржана на 11.06.2004 година, Собранието на Република Македонија, го донесе Просторниот план на Република Македонија како највисок, стратешки, долгорочен, интегрален и развоен документ, заради утврдување на рамномерен и одржлив просторен развој на државата, определување на намената, како и уредувањето и користењето на просторот.

Со Просторниот план се утврдуваат условите за хумано живеење и работа на граѓаните, рационалното управување со просторот и се обезбедуваат услови за спроведување на мерки и активности за заштита и унапредување на животната средина и природата, заштита од воени дејствија, природни и технолошки катастрофи.

Со донесувањето на Планот се донесе и Закон за спроведување на Просторниот план на Република Македонија (“Службен весник на Република Македонија” бр. 39/04).

Со Законот се уредуваат условите начините и динамиката на спроведувањето на Просторниот план, како и правата и одговорностите на субјектите во спроведувањето на Планот.

Законот за спроведување на Просторниот план на Република Македонија, се заснова врз следните основни начела:

- јавен интерес на Просторниот план на Република Македонија;
- единствен систем во планирањето на просторот;
- јавност во спроведувањето на Просторниот план;
- стратешкиот карактер на просторниот развој на државата;
- следење на состојбите во просторот;
- усогласување на стратешките документи на државата и сите зафати и интервенции во просторот;
- координација на Просторниот план на Република Македонија, со другите **просторни и урбанистички планови и другата документација за планирање и уредување на просторот**, како и со субјектите за вршење на стручни работи во спроведувањето на Планот.

Спроведувањето на Планот подразбира задолжително усогласување на соодветните стратегии, основи, други развојни програми и сите видови на планови од пониско ниво, со Просторниот план.

Според член 4 од овој Закон, Просторниот план, се спроведува со изготвување и донесување на просторни планови на региони, просторни планови на подрачја од посебен интерес, просторен план на Општина, на општините во градот Скопје и на градот Скопје, како и со урбанистички планови за населените места и **друга документација за планирање и уредување на просторот**, предвидена со закон. За изготвување и донесување на плановите од став 2 на овој член, Министерството



надлежно за работите на просторното планирање, издава **решение за услови за планирање на просторот.**

Условите за планирање на просторот, според овој Закон, содржат општи и посебни одредби, насоки и решенија од планската документација од повисоко ниво и графички прилог или прилози кои ги прикажуваат решенијата на Планот.

Во конкретниот случај, Условите за планирање на просторот со намена **викенд куќи и други објекти за времено сместување на дел од КП 2751, КО Метежево, Општина Крива Паланка.** Површината на планскиот опфат за која се издаваат Условите за планирање на просторот изнесува 0,29 ha. Видот на планската документација да се усогласи со Законот за урбанистичко планирање и Правилникот за урбанистичко планирање.

Условите за планирање треба да претставуваат влезни параметри и насоки при планирањето на просторот и поставување на планските концепции и решенија по сите области релевантни за планирањето на просторот, обработени во согласност со Просторниот план на Република Македонија.

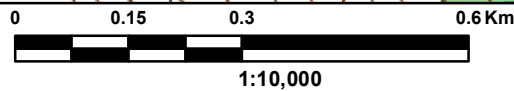
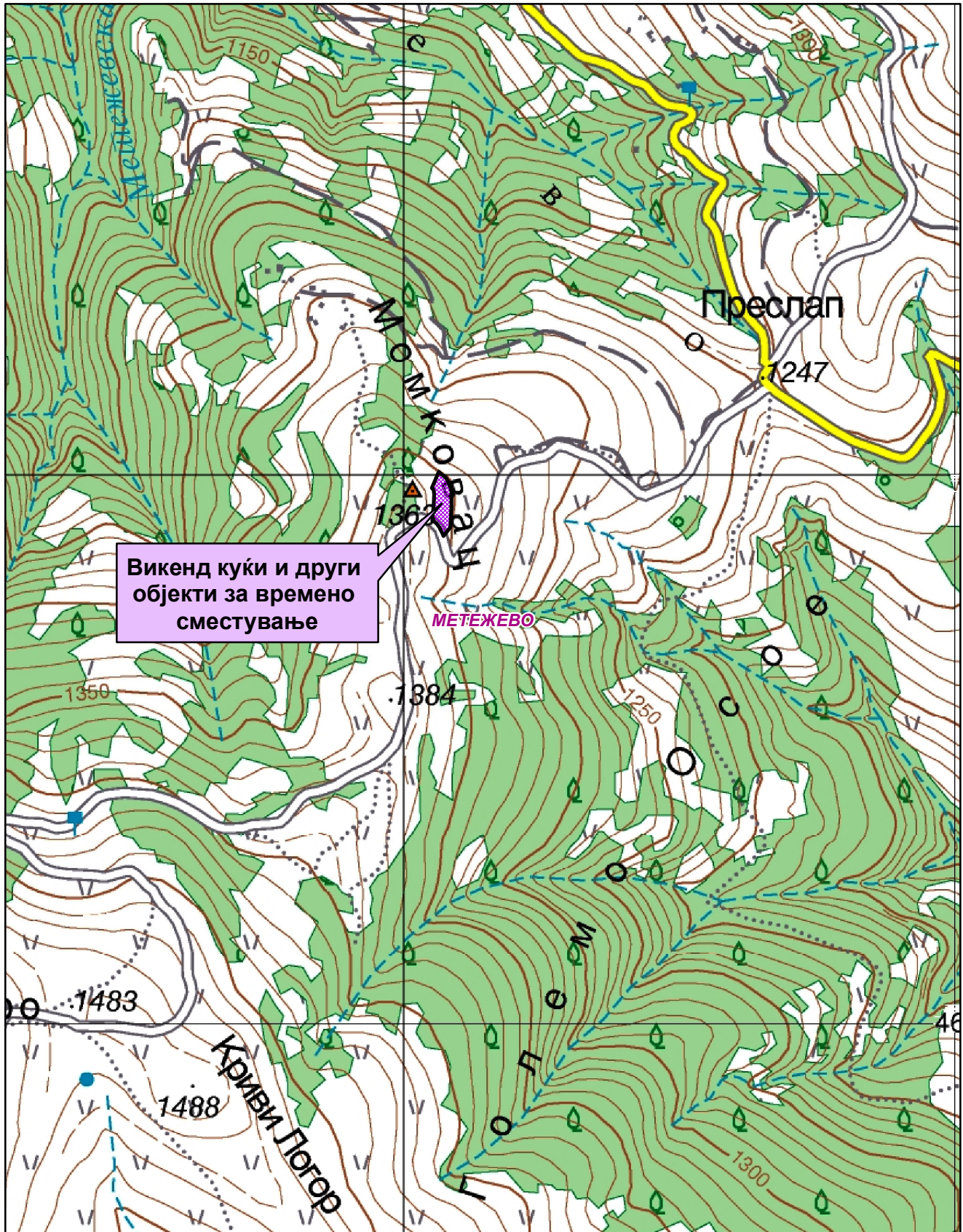
### ***Основни определби на Просторниот план***

Основната стратешка определба на Просторниот план на Републиката е остварување на повисок степен на вкупната функционална интегрираност на просторот на државата и **обезбедување услови за значително поголема инфраструктурна и економска интеграција со соседните и останатите европски земји.** Остварувањето на повисок степен на интегрираност на просторот на Републиката подразбира **намалување на регионалните диспропорции,** односно квалитативни промени во просторната, економската и социјалната структура.

Во инвестиционите одлуки за материјалното производство, стриктно се почитуваат локациските, техничко-економските и критериумите за заштита на животната средина, кои се усвоени на национално ниво.

Една од основните цели на Просторниот план се однесува на рационално користење и заштита на природните ресурси, искористување на погодностите за производство и лоцирање **на преработката на простори врзани со местото на одгледување или искористување.** Меѓу приоритетните определби на Просторниот план е **заштитата на земјоделското земјиште, а особено стриктно ограничување на трансформацијата на земјиштето од I-IV бонитетна класа за неземјоделско користење,** како и зачувување на квалитетот и природната плодност на земјиштето. Во напорите за унапредување на квалитетот на живеењето во Републиката, посебно тежиште се става на **унапредувањето и заштитата на животната средина.** Состојбата на животната средина и еколошките барања се важен фактор на ограничување во планирањето на активностите, заради што е неопходна процена на влијанијата врз животната средина. Посебно значење имаат заштитата и промоцијата на вредните природни богатства и поголемите подрачја со посебна намена и со природни вредности, важни за биодиверзитетот и квалитетот на животната средина, како и заштитата и промоцијата, или соодветниот третман на културното богатство согласно со неговата културолошка и цивилизациска важност и значење.

# Местоположба на локацијата и ружа на ветрови



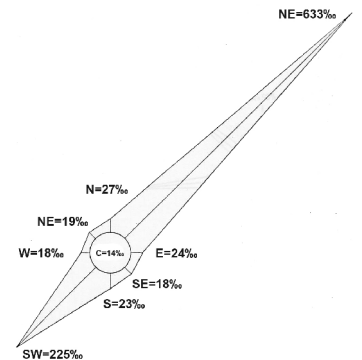
NE=633‰



Општинска граница



Катастарска граница



### **Природни и климатски карактеристики**

Природните карактеристики на едно подрачје претставуваат збир на вредности и обележја создадени од природата а без учество и влијание на човекот. Тие ги опфаќаат: географската и геопрометната положба на подрачјето, рељефните карактеристики, геолошки, педолошки, хидрографски, сеизмички, климатски и др.

Услови за планирање на просторот во КО Метежево, Општина Крива Паланка. Предметната локација се наоѓа северозападно од населено место Крива Паланка на надморска височина од 1350м.

### **Геолошки и инженерско - геолошки карактеристики**

Геолошкото минато на Осоговијата, почнувајќи од палеозоикот па се до дилувиумот таа била опфаќана со хоризонтални и вертикални тектонски движења кои ја набрчкувале, издигале и раздробувале. Тие движења предизвикале раседи и вулкани, низ кои се излила магма.

Осоговијата е составена од разновидни карпи. Во нивниот состав учествуваат архајски и палеозојски шкрилци, постари и помлади еруптивни карпи, палеогени и неогени седиментни дилувијални и алувијални творби.

Еруптивните карпи содржат значително количество на разновидни руди, а соодветен процент на руди содржат и кристалести шкрилци.

Теренот на кој лежи предметната локација е од алувијални и делувијални седименти, слабо консолидиран терен Алувијалната рамнина на Крива Река настанала од акумулативната работа на реката и нејзините притоки.

### **Клима**

Просторот е под непосредно влијание на умерено-континентална клима, што се должи на географската диспозиција и на извесни влијанија кои навлегуваат од Егејот преку Крива Река. Просечна годишна температура изнесува 10.0°C и годишна амплитуда од 20,4°C. (апсолутен мин. - 20,6°C, апсолутен макс. 37,3°C). Во текот на годината најтопол месец е јули со просечната вредност на температура од 19,8°C, а најстуден месец е јануари со просечна вредност од - 0,6°C. Може да се констатира дека климата во регионот се одликува со умерено ладна зима, умерено топло лето, свежа пролет и релативно топла есен.

Просечна годишна количина на врнежи изнесува 624,5mm, нај врнежлив е месец мај со 72,7mm. просечен број на снежни денови е 31, а максимална снежна покривка достига 55sm.

Воздушните струења се чести и интензивни од североисток (633%) и југозапад (225%). Просечна годишна брзина на воздушните струења изнесува 2,9m/sek. со максимална регистрирана брзина од 19,0m/sek. Се јавува преку целата година, со најголема зачестеност од јули до октомври.

Северниот и јужниот ветер се со мала зачестеност од 27%, односно 23%, со просечна годишна брзина од 2,7m/sek, односно 5,4m/sek.

Источниот е со зачестеност од 24%, а западниот со зачестеност од 18%.

Поради големата зачестеност на ветровите во оваа подрачје, маглата е ретка појава. Просечно годишно се регистрираат 13 денови со магла, и тоа главно од ноември до март, а некои години се јавува од септември до мај.



Број на сончеви саати во околината изнесуваат над 2300 часа. Просечен број на ведре денови е 78 дена, облачни 186 и тмурни 101ден. Просечн годишна влажност на воздухот е 68%.

Податоците се од мерна станица Крива Паланка.

### ***Економски основи на просторниот развој***

Концептот на планиран развој и просторна разместеност на економските дејности во "Просторниот план на Република Македонија" се темели на дефинираните цели на економскиот развој во "Националната стратегија на економскиот развој", определбите за рационално користење на потенцијалите и погодностите на развојот, поставеноста на системот на населби, како и политиката за порамномерна и порационална просторна организација на производните и услужни дејности.

Според економската структура, фазата од развојот во која се наоѓа економијата, степенот на расположивоста на факторите, економските состојби и економската позиција на Државата во светот, идниот развој на македонската економија е детерминиран од насоките и комбинацијата на инвестициите со другите развојни фактори.

Со разместувањето на производните и услужни дејности и со агломирањето на населението во просторот, се формираат центри-полови на развојот како што е Градот Крива Паланка со гравитационо влијание врз просторот за кој се наменети Условите за планирање.

Половите на развој ги формираат оските на развојот кои во минатото се формирале во зависност од географските карактеристики на просторот, а во денешно време позначајни станаа деловните односи, комуникациите, како и изградените инфраструктурни системи и стопански капацитети.

Со Просторниот план на Р Македонија дефинирани се пет оски на развој од кои релевантна за Општината на чиј простор се наоѓа локацијата за која се наменети Условите за планирање е "Северната" развојна оска која се формирала по Втората светска војна во северниот и западниот дел на државата и ги поврзува градовите: Струга- Охрид- Кичево- Гостивар- Тетово- Скопје- Куманово- Крива Паланка. Оваа оска продолжува на исток кон Кустендил-Р Бугарија и на запад кон Елбасан-Р Албанија.

Развојните оски имаат значајна улога во просторната организација, а во прв ред за модернизација на патиштата, за изградбата на далекуводи, гасоводи итн., со што ќе се создадат предуслови за поттикнување на развојот на вкупната економија во Регионот и интегрален просторен развој на Државата.

При спроведувањето на стратегијата за организација и користење на просторот за економските дејности, решенијата во просторот треба да овозможат поголема атрактивност на просторот, заштита на природните и создадени ресурси и богатства, сообраќајно и информатичко поврзување, локациона флексибилност и почитување на развојните фактори.

Изградбата на викенд куќи и други објекти за времено сместување, КО Метежево, Општина Крива, ќе биде во функција на поттикнување на развојот на



туристичките активности и согласно определбите од "Просторниот план на Република Македонија" треба да базира на законитостите на пазарната економија и примена на релевантната законска регулатива од областа на заштитата на животната средина, особено превенција и спречување на негативните влијанија врз животната средина.

### **Користење и заштита на земјоделско земјиште**

Зачувувањето, заштитата и рационалното користење на земјоделското земјиште е основна планска определба и главен предуслов за ефикасно остварување на производните и другите функции на земјоделството, а конфликтните ситуации кои ќе произлегуваат од развојот на другите стопански и општествени активности ќе се решаваат врз основа на критериуми за глобална општествено-економска рационалност и оправданост со што ќе се постигнат следните зацртани цели:

- Запирање на тенденциите на прекумерна и стихијна пренамена на плодните површини во непродуктивни цели;
- Зголемување на продуктивната способност на земјоделското земјиште и подобрување на структурата на обработливите површини во функција на поголемо производство на храна;
- Привремено или трајно исклучување од процесот на производство на храна на терените каде концентрацијата на токсични материи од сообраќајни коридори во земјиштето, воздухот и водата се над дозволените норми;
- Рекултивирање и враќање на деградираното земјиште во земјоделска намена со мелиоративни и агротехнички зафати;
- Искористување на компаративните предности и погодности на одделни подрачја и стопанства за повисок степен на финализација и задоволување на потребите на преработувачките капацитети и нивна ориентација кон извоз;
- Обезбедување на материјални и други услови за дефинирање и реализација на програмата за реонизација на земјоделското производство поради рационално искористување на сите природни ресурси, човечки потенцијали и индустриско-преработувачки капацитети;
- Примена на мерки за одржлив развој, кои подразбираат: поголема употреба на природни ѓубрива, контролирана употреба на вештачки ѓубрива во склад со потребата на растенијата односно врз основа на стручни анализи, употреба на т.н еколошки ѓубрива, примената на т.н. систем капка по капка.

Согласно просторниот план на Република Македонија просторот на Републиката е поделен во 6 земјоделско стопански реони и 54 микрореони. Предметната локација припаѓа на Источен реон со 8 микрореони.

При изработка на планската документација, неопходно е воспоставување и почитување на ефикасна контрола на користењето и уредувањето на земјиштето и

утврдување на нормите и стандарди за градба. Меѓу приоритетните определби на Просторниот план е заштитата на земјоделското земјиште, а особено стриктното ограничување на трансформацијата на земјиштето од I-IV бонитетна класа за неземјоделско користење, како и зачувување на квалитетот и природната плодност на земјиштето.

Пренамената на земјоделското земјиште се регулира со Законот за земјоделско земјиште. Доколку при изработка на урбанистичко планската документација се зафаќаат нови земјоделски површини надлежниот орган за одобрување на планските програми веднаш по заверка на истите, до Министерството за земјоделство, шумарство и водостопанство поднесува барање за согласност за трајна пренамена на земјоделско земјиште во градежно.

### ***Водостопанство и водостопанска инфраструктура***

Согласно Просторниот план на Р. Македонија планирањето и реализирањето на активностите за подобрување на условите за живот треба да се во корелација со концептот за одржлив развој, кој подразбира рационално користење на природните и создадените добра. Одржливиот развој подразбира користење на добрата во мерка која дозволува нивна репродукција, усогласување на развојните стратегии и спречување на конфликти во сите области на живеење. Во развојот на водостопанството и водостопанската инфраструктура мора да се запази концептот на одржлив развој кој е насочен кон рационално користење на водата. Стратегијата за користење и развој на водостопанството е условена од фактот дека Републиката е сиромашна со вода. Колку водите во одреден простор може да се сметаат за “воден ресурс” зависи од можноста за нивно искористување, односно од можноста за реализирање на водостопански решенија со кои водите ќе се искористат за покривање на потребите од вода за населението, земјоделството, индустријата и за заштитата на живиот свет.

Со Просторниот план на Република Македонија на територијата на Републиката дефинирани се 15 водостопански подрачја (ВП): ВП „Полог”, „Скопје”, „Треска”, „Пчиња”, „Среден Вардар”, „Горна Брегалница”, „Средна и Долна Брегалница”, „Пелагонија”, „Средна и Долна Црна”, „Долен Вардар”, „Дојран”, „Струмичко Радовишко”, „Охридско - Струшко”, „Преспа“ и „Дебарско”.

Просторот на кој се предвидува изградба на викенд куќи и други објекти за времено сместување, КО Метежево, Општина Крива Паланка се наоѓа во водостопанското подрачје „Пчиња” кое го опфаќа сливот на реката Пчиња од Македонско - Српската граница до вливот во реката Вардар.

За подобрување на режимот на површинските водотеци и целосно искористување на нивниот хидропотенцијал, во ВП „Пчиња” изградени се акумулациите Липково и Глажња на Липковска Река. Основна намена на водите од акумулациите е наводнување на обработливите површини, водоснабдување на населението, заштита од големи води и задржување на наноси. За идниот период во ова ВП се предвидува изградба на акумулациите Слупчане на Слупчанска Река, Вакуф и Длабочица на Крива Река и акумулацијата Пчиња на река Пчиња.

Во Републиката се регистрирани вкупно 4.414 извори од кои со издашност над 100 l/s регистрирани се 58. Во ВП „Пчиња“ регистрирани се 614 извори, но ни еден не е регистриран како извор со значајна издашност.

Друг значаен ресурс на води се подземните води чија издашност зависи од климатските, морфолошките и хидрогеолошките карактеристики на просторот. Овие води поради високиот квалитетот со кој најчесто се одликуваат може да имаат големо значење за покривање на потребите од вода, но потребни се дополнителни истражувања за нивниот квантитет и квалитет.

Како посебен вид на подземни води се издвоени наоѓалиштата со термални, термоминерални и минерални води од кои во регионот на ВП „Пчиња“ со значаен квалитет и капацитет се забележани на просторот Куманово - Кратово.

Согласно Просторниот план на Република Македонија основна цел во развојот на водостопанството е континуирано обезбедување на квалитетна вода за потрошувачите.

При обезбедувањето на потребните количини на вода, потребна е примена на мерки кои ќе овозможат квалитетно и економично водоснабдување, но истовремено и заштита на водите преку:

- Оформување и одржување на заштитни зони околу изворникот кој ќе се користи за водоснабдување и дефинирање на режим на заштита во зоните;
- Рационално и економично користење на водата преку примена на современи технички решенија во водоснабдителниот систем.

Доколку за водоснабдување се користат подземни води, експлоатацијата на подземните води да се базира на извршени хидрогеолошки испитувања. Не се дозволува експлоатација на подземните води поради кое би дошло до пореметување на нивниот режим.

Еден од основните приоритети во заштитата на животната средина е заштита на квалитетот на подземните и површинските води. За таа цел потребно е изградба на канализациски системи за прифаќање и третман на отпадните води. Отпадните води пред да се испуштат во реципиентот мора да бидат подложени на соодветен третман на пречистување.

### ***Енергетика и енергетска инфраструктура***

Од аспект на енергетиката и енергетската инфраструктура со Просторниот план на Р.Македонија се дефинираат состојбите, потребите и начините на задоволување на потрошувачката на разните видови на енергија во Републиката. При тоа приоритет се дава на намалување на увозната зависност на енергенти и енергија, односно задоволување на потрошувачката со домашно производство.

Според статистичките податоци последниве години во Републиката над 30% од потрошената електрична енергија е од увозно потекло за што се одвојуваат големи девизни средства. Зголемената потрошувачка на енергетски горива ја наметнува потребата од подобрувањето на енергетската ефикасност. Европската регулатива “Европа 2020” за паметен, одржлив и сеопфатен развој предвидува мерки за намалување на емисиите на издувни гасови, зголемување на користењето на обновливи извори на енергија и зголемување на енергетската ефикасност.

Имплементирањето на овие мерки, ќе придонесе за подобра односно поквалитетна иднина за следните генерации, отворање на нови работни места, а истовремено се обезбедуваат услови за одржлив развој. Со рационално искористување на енергетските извори им се овозможува на идните генерации да имаат ресурси за сопствен раст и развој.

Размената на електрична енергија помеѓу балканските електроенергетски системи (чии земји најчесто се увозници) е многу значаен фактор за натамошниот развој. Електроенергетските системи на балканските земји треба да бидат поврзани со конективни водови кои што нема да преставуваат тесно грло во трансмисија на потребните количини на електрична моќност. Републиката досега има 400 kV преносни водови со Грција (кон Солун и Лерин) и Косово (Косово-Б) и кон Бугарија (Црвена Могила) а во план е градбата на вод кон Албанија. Планираната, со Просторниот план на РМ, траса на водот од Скопје5 кон Србија е сменета и изграден е водот Штип-Србија.

**Локацијата со намена викенд куќи и други објекти за времено сместување, КО Метежево, Општина Крива Паланка, нема конфликт со постојните и планирани преносни водови, кои минуваат далеку од оваа локација.**

#### ***Гасовод и нафтовод***

*Природниот гас*, со сегашната потрошувачка, малку е застапен во енергетскиот сектор во Државата. Со негова зголемена употреба се воведува еколошки поприватливо гориво кое со својот хемиски состав и висока калорична моќ, претставува одлична замена за нафтата, нејзините деривати, јагленот и другите цврсти и течни горива. Природниот гас испушта помалку штетни материи во однос на другите енергенти, заради што аерозагадувањето е сведено на минимум.

Изградениот крак Жидилово-Скопје е дел од меѓународниот транзитен гасоводен систем Русија-Романија-Бугарија-С.Македонија. Се планира во идниот период доизградба на гасоводната мрежа во Републиката и поврзување со мрежите на соседните држави што ќе овозможи зголемување на сигурноста во снабдувањето на сите региони во Државата, но и урамнотежување на потрошувачката во текот на целата година.

**Трасата на постојниот магистрален гасовод минува на 8 km југо-источно од оваа локација.**

Со Просторниот план на Република Македонија планиран е нафтоводот АМБО (Балкански нафтовод-продуктовод Бургас-Драч) кој низ Република С.Македонија ќе поминува низ Крива Паланка, Куманово, Скопје, Велес Прилеп, Битола, Ресен, Охрид и Струга. Но заради заштита на Охридското Езеро, сливните подрачја на постојните и планирани акумулации, на површинските водотеци и за заштита на природните реткости и други стратешки простори, предложен е нов порационален коридор.

Новопредложениот коридор на АМБО во Републиката почнува од Деве Баир на Македонско-Бугарската граница продолжува кон Крива Паланка - Свети Николе - Велес - Крушево - Богомила - Сопотница - Ботун и кај Лакаица влегува во Албанија. Овој коридор е усвоен на осумдесет и шестата седницата на Владата на Република Македонија, одржана на 24.05.2004 год. *Точната траса на нафтоводот ќе биде дефиниран со изработка на урбанистичката и проектна документација.*

Трасата на планираниот Нафтовод АМБО минува на 8km јужно од оваа локација.

### **Население**

Утврдувањето на концептот на просторната организација, уредувањето и користењето на територијата на Републиката, а во контекст на тоа и стопанската структура, зависи од развојот, структурните промени и просторната дистрибуција на населението.

Врз основа на прогноза за бројот, структурата, темпото на растежот, критериумите за разместување и подвижноста, треба да се покаже просторно-временската компонента на остварување на идната организација и уредување преку демографскиот аспект.

Демографските проекции, кои на планирањето му даваат нова димензија, покажуваат или треба да покажат, како во иднина ќе се формира населението, неговиот работен контингент (работна сила) и домаќинствата и како треба да придонесат кон сестрано согледување на идната состојба на населението како произведен дел, потрошувач и управувач - креатор.

Тргувајќи од определбата дека **популациската политика преку систем на мерки и активности** треба да влијае врз природниот прираст, се оценува дека за обезбедување на плански развој и излез од состојбата на неразвиеност се наметнува водењето активна популациска политика во согласност со можностите на социо-економски развој на Републиката. Во овие рамки треба да се води единствена популациска политика со диференциран пристап и мерки по одделни подрачја, со цел да се постигне **оптимализација во користењето на просторот и ресурсите**, хуманизација на условите за семејниот и општествениот живот на населението, намалување на миграциите, како и создавање на услови за порамномерен регионален развој на Републиката.

Како демографска рамка, населението е значајна категорија која треба да се има во предвид при апроксимацијата на потенцијалните работни ресурси и потенцијалните потрошувачи и корисници на сите видови услуги.

### **Урбанизација и мрежа на населби**

Урбанизацијата како сложен, динамичен процес треба да претставува основна рамка и влијателен фактор во насочувањето на долгорочниот просторен развој на Република Северна Македонија. Планскиот концепт на развојот и уредувањето на селските подрачја претставува значајно, стратешко прашање и интегрален дел на глобалниот концепт на долгорочниот просторен развој на државата. Негова основна определба претставува унапредување на квалитетот на животните услови во руралната средина и намалување на постојната разлика во однос на условите во урбаните средини, преку интегрален-сеопфатен развој на селото.

Концептот на развојот и уредувањето на селските подрачја за основа ги има целите со кои е предвидено:



- Сеопфатен, рамномерно територијално распределен развој на целата територија;
- Интензивирање на функционалните врски во доменот на стопанството и услугите помеѓу соседните центри со координирано, заедничко организирање на активностите;
- Создавање услови за непречено вршење на основните човекови активности (функции), обезбедување висок степен на заштита на животната средина и запазување на принципите на одржлив развој;
- Стимулирање на развојот на основните дејности преку активирање на локалните потенцијали, оптимално искористување на природните погодности и осовременување на производството;
- Подобрување на животните услови преку плански насочено уредување на населбите и целосно опремување со елементи на комунална инфраструктура;
- Интегрално планирање на развојот на населените места и организација, уредување и користење на севкупната површина во границите на атарот и
- Обезбедување на целосна интеграција на руралните населби во системот на населбите во функционалните единици.

Инцијативата за изградба на викенд куќи и други објекти за времено сместување, КО Метежево, Општина Крива Паланка, би требало да предизвика позитивни импулси и ефекти врз целото непосредно окружување од аспект на повисока организација, инфраструктурна опременост, повисок квалитет на услугите во окружувањето, како и уреденост на просторот, сето тоа базирано врз принципите на одржлив развој како и максимално почитување и вградување на нормативите и стандарди за заштита на животната средина.

Просторниот развој на руралните населби, базиран на соодветна планска документација наметнува усогласување на истиот со планските решенија и насоки на Просторниот план на Република Македонија во сите сегменти на развојот, со особен акцент на она што значи стратешки решенија и насоки. Во таа смисла, одредени иницијативи за просторен развој кои се манифестираат со зафаќање на нови простори, проширување на урбаните опфати и регулирање на постојните градежни подрачја треба да се преиспитуваат согласно решенијата од повисок, стратешки интерес за државата. Неопходно е почитување на определбите на Просторниот план во однос на дестимулација на проширување на градежното земјиште од една и поефикасно и порационално искористување на постојната ангажирана површина од друга страна односно:

- При изработка на урбанистичките планови на населбите, површините за сите урбани содржини треба да се бараат исклучиво во рамките на постојните урбани опфати, а надвор од овие рамки за исклучително оправдани цели и потреби, на површини од послаби бонитетни класи (над IV категорија);
- Изградбата на **викенд населби**, времено сместување, големи трговски единици, големи едеиници за угостителство, стопански зони, земјоделски и други објекти со специфични намени да се насочува кон подрачја кои со планови и програми на општините ќе бидат определени за тие цели.

## **Домување**

Во планските определби и насоки на Просторниот план од аспект на организација на домувањето, како една од основните функции на населбите, применета е концепцијата на полицентричен развој која го третира домувањето како посебен тип на развоен ресурс, што е особено важно за неразвиените подрачја како нови центри на развој.

Домувањето, општо, а станбената изградба посебно представува важна компонента на социјалниот и општо-стопанскиот развој, организација и уредување на просторот и подигнување на животниот стандард на населението.

Современите функционални барања на домаќинството за живеење, образование, воспитување, култура, здравство и друго, доведуваат до трансформација на традиционалниот тип на домување и проширување на неговата основна функција за задоволување на егзистенцијалните потреби на домаќинството, преку внесување на нови вредности и изнаоѓање на нови можности за адекватно користење и организирање на просторот. Во оваа групација спаѓаат станбени единици за секундарно домување, односно станови кои се користат повремено во текот на годината, а кои се наоѓаат во:

- **Куќи за времено сместување**, каде станот е наменет исклучиво за одмор и рекреација;
- семејни куќи, каде станот се користи повремено за одмор и рекреација, но претходно бил користен за живеење.

Домувањето на современ, културен начин не значи само престој во затворен стан, туку и во отворени простори, можност за користење на околни спортски терени, остварување на блиски врски и можност за одмор и освежување. Поради тоа во просторното планирање домувањето во зависност од просторните рамки во кое се одвива, се дефинира во потесна смисла како биолошко - физиолошка функција, а во поширока како еколошка социјална функција.

Иницијативата за изградба на викенд куќи и други објекти за времено сместување, КО Метежево, Општина Крива Паланка, ќе даде придонес кон трансформација на традиционалниот тип на домување преку проширување на неговата основна функција, внесување на нови вредности и изнаоѓање на нови можности за адекватно користење и организирање на просторот односно градење на станови кои се користат повремено во текот на годината.

## **Јавни функции**

Организацијата на јавните функции е директно поврзана со планирањето и уредувањето на населбите и зависи од типот на населбата, нејзиното место и улога во хиерархијата на населбите и соодветното ниво на централитет. Концепцијата на организација на јавните функции се дополнува и усогласува со промените во политичко-институционалниот систем на државата, како и со новите тенденции на организирање и финансирање на овие дејности.

На предложениот простор наменет за викенд куќи и други објекти за времено сместување, КО Метежево, Општина Крива Паланка, нема препораки и обврски за организација на јавни функции (образование, здравство, социјала и

спорт и рекреација), што значи дека се исклучени и можностите за било каков конфликт помеѓу два типа на функции.

### **Сообраќај и врски**

Комуникациската мрежа на Република С.Македонија, сочинета од повеќе комуникациски потсистеми, е етаблирана преку системот за сообраќај и врски врз чија основа, помеѓу другото, се темели и организацијата на просторот на државата. Комуникациските системи во Републиката, кои се од особено значење за развојот на стопанските активности, се очекува да се подобруваат, унапредуваат и да се развиваат во две насоки на развој на комуникациите:

- екстерното поврзување на државата (стратешки коридори);
- интерното поврзување во државата (регионални и локални потреби).

Основа за *екстерното поврзување* на државата се дефинираните комуникациски коридори согласно меѓународните конвенции и препораки, што воедно се и основа за ориентација кон европските и балканските определби за економски и технолошки комуникации, што е од особено значење за извозот.

Основата за *интерното поврзување* во државата односно планирање и развој на патната мрежа на Државата се базира на категоризација на патиштата, на стратешки дефинирани меѓународни коридори за патен сообраќај, на досега изградената европска патна мрежа-ТЕМ со “Е” ознака на патиштата, на досега изградената магистрална и регионална патна мрежа, како и на определбите од долгорочната стратегија за развој.

Мрежата на патишта “Е” ознака што ги дефинира меѓународните коридори за патен сообраќај низ Републиката се: E-65, E-75, E-850, E-871.

Според Просторниот план на Република Македонија, автопатската и магистрална патна мрежа релевантна за предметниот простор е:

- E-871 кој се поклопува со магистралниот пат М-2 : (БГ-Деве Баир-Крива Паланка-E-75) - дел од коридорот за патен сообраќај во насока запад-исток.
- М-2 - (Куманово-крстосница Коњаре-Ранковце-Крива Паланка-граница со Р.Бугарија-Деве Баир).

Врз основа на „Одлуката за категоризација на државните патишта“ овој магистрален патен правец се преименува со ознаката:

- А2 - (Граница со Бугарија - ГП Деве Баир - Крива Паланка - Страцин - Романовце - Куманово - Миладиновце - обиколница Скопје - Тетово - Гостивар - Кичево - Требениште - Струга - граница со Албанија - ГП Кафасан).

Во идната патна мрежа на Републиката, основните патни коридори ќе ги следат веќе традиционалните правци во насока север-југ (коридор 10), односно исток-запад (коридор 8), што се вкрстосуваат во просторот помеѓу градовите: Скопје, Куманово и Велес. На тој начин дел од магистралните патишта во Републиката ќе формираат три основни патни коридори, што треба да се изградат со технички и експлоатациони карактеристики компатибилни со системот на европските автопатишта (ТЕМ):

- север-југ: М-1 (Србија - Куманово - Велес - Гевгелија - Грција),

- исток-запад: М-2 и М-4 (Бугарија-Крива Паланка-Куманово-Скопје-Тетово-Струга-Албанија и крак Скопје - Србија),
- исток-запад: М-5 (Бугарија - Делчево - Кочани - Штип - Велес - Прилеп - Битола - Ресен - Охрид- Требеништа - М4 (крак Битола -граница со Грција).

На автопатската и магистралната патна мрежа се надоврзуваат регионалните патишта, што заедно со локалните категоризирани патишта ќе ја сочинуваат патната мрежа на Републиката.

Релевантен регионален патен правец за предметната локација, според Просторниот план на Република Македонија, влегува во групата на регионални патишта "Р2" и е со ознака:

- Р2245 - (Крива Паланка-врска со А2) – Осиче-Огут-граница со Р. Србија;

Динамиката за реализација на мрежата, што ќе овозможи целосно опслужување на Републиката, ќе биде во функција на сообраќајните потреби (очекуваниот обем на сообраќајот), потребите за интеграција во европскиот патен систем, како и економската моќ на државата, а трасите на меѓународните и магистралните патишта, задолжително ќе поминуваат надвор од населените места и се предлага да се решаваат со денивелирано вкрстосување со останатата патна мрежа.

При изработка на планската документација од аспект на безбедноста во Патниот сообраќај, да се почитуваат Законот за јавни патишта, законската регулатива во делот на “заштитната зона на патот“ согласно Законот за јавни патишта, како и важечките Законски и подзаконски акти кои ја допираат оваа област.

Железнички сообраќај: Концепцијата за развој на железничкиот систем базира на потребата за модернизација и проширување на железницата во целина, како и поврзување на железничката мрежа на Републиката со соодветните мрежи на Република Бугарија и Република Албанија.

Железничката мрежа на Републиката, во планскиот период, треба да ја сочинуваат: магистрални железнички линии од меѓународен карактер, регионални линии и локални линии.

Магистрални железнички линии од меѓународен карактер:

- СР- Табановце-Скопје-Гевгелија-ГР ..... 213,5 km
- СР - Блаце-Скопје ..... 31,7 km
- СР -Кременица-Битола-Велес..... 145,6 km
- БГ -Крива Паланка-Куманово ..... 84,7 km
- АЛ-Струга-Кичево-Скопје ..... 143,0 km

Покрај постојните врски Табановце и Блаце на север, односно Гевгелија и Кременица на југ, ќе се изврши и соодветно поврзување на исток кон Република Бугарија, односно на запад кон Република Албанија, со што ќе се овозможи целосно интегрирање на македонскиот железнички систем со соодветните системи на соседните држави.

Во планскиот период меѓудругото, се очекува развој на интегралниот транспорт, односно техничко-технолошкото доопремување на Македонските

железници за извршување на задачите и за вклучување во меѓународниот сообраќај, што е во согласност со стратегијата на развојот на железничкиот сообраќај и со реалните можности на Државата.

Според Просторниот план на Република Македонија железничката мрежа релевантна за предметниот простор е во групата на планирани основни железнички коридори во правец исток-запад (коридор 8) што е во фаза на дооформување, магистрален железнички правец:

– **Софија-Скопје –Тирана**

Воздушен сообраќај: Воздушните патишта во Државата се интегрален дел од европската мрежа на воздушни коридори со ширина од 10 наутички милји во кои контролирано се одвиваат прелетите над територијата на државата.

Примарната аеродромска мрежа треба да ја сочинуваат вкупно 4 аеродроми за јавен воздушен сообраќај, и тоа во Скопје, Охрид, Струмица и Битола. Аеродромот во Скопје е оспособен за прием и опрема на интерконтинентални авиони, аеродромот во Охрид е реконструиран во повисока-II категорија, а новите аеродроми што се предвидуваат во Струмица и Битола се предвидени да бидат со доминантна намена за карго транспорт на стоки.

Секундарната аеродромска мрежа се предлага да ја сочинуваат сегашните 5 реконструирани и технички доопремени спортски аеродроми и вкупно 15 аеродроми за стопанска авијација, од кои 7 нови. Покрај тоа треба да се уредат и околу 20 терени за дополнителен развој на воздухопловниот спорт и туризам во согласност со меѓународните прописи за ваков вид на аеродроми.

**Радиокомуникациска и кабелска електронско комуникациска мрежа**

Радиокомуникациска мрежа е јавна електронска комуникациска мрежа со која се обезбедува емитување, пренос или прием на знаци, сигнали, текст, слики и звуци или други содржини од каква било природа преку радиобранови. Основни елементи на примопредавателниот систем се: антените, антенските столбови, водови, засилувачи и друго.

Јавните електронски комуникациски мрежи треба да се планираат, поставуваат, градат, употребуваат и слично под услови утврдени со Законот за електронските комуникации, прописите донесени врз основа на него, прописите за просторно и урбанистичко планирање и градење, прописите за заштита на животната средина, нормативите, прописите и техничките спецификации содржани во препораките на Европската Унија.

Изложеноста на јавноста на нејонизирачко електромагнетно зрачење со пуштањето во работа на антенски систем не треба да ги надминува вредностите пропишани со Упатството за гранични вредности при изложеност на нејонизирачко зрачење издадено од Меѓународна комисија за заштита од нејонизирачко зрачење (ICNIRP – International Commission on Non-Ionizing Radiation Protection). Агенцијата за електронски комуникации врши контрола со мерење на нејонизирачкото електромагнетно зрачење, со цел да ја утврди усогласеноста на антенските системи со граничните вредности.



Оператори на мобилната телефонија во Републиката се: М-Телеком, А1 Македонија, Телекабел и Лајкамобајл. Тие во своите секојдневни развојни активности вршат:

- Квалитетно мрежно покривање со мобилен сигнал на:
  - региони, општини, населени места,
  - подрачја од јавен интерес (културно-историски, спортски, стопански, индустриски, погранични зони и др.),
  - сообраќајна и транспортна инфраструктура.
- Подготовка на проекти за развој на мрежата согласно постоечката инфраструктура на теренот.
- Усогласување на развојните планови со одделни институции на државата (министерства, управи и сл.).

Овој регион покриен е со сигнал на мобилна телефонија на мобилните оператори.

Кабелска електронска комуникациска мрежа - се користи за дистрибуција на јавни електронски комуникациски услуги до крајниот корисник. Пристапниот дел на мрежата е изграден од кабли (од бакарни парици, коаксијални, хибридни коаксијално-оптички и/или оптички) и придружни дистрибутивни и изводни точки: канали, цевки, кабелски окна/шахти, надворешни ормари и др.

Јавната кабелска електронска комуникациска мрежа и придружните средства треба да се планираат, проектираат, поставуваат и градат на начин кој нема да ја попречува работата на другите електронски комуникациски мрежи и придружни средства, како ни обезбедувањето на другите електронски комуникациски услуги.

Изградбата на јавните електронски комуникациски мрежи и придружни средства треба да се обезбеди:

- заштита на човековото здравје и безбедност,
- заштита на работната и животната средина,
- заштита на просторот од непотребни интервенции,
- заштита на инфраструктурата на изградените јавни електронски комуникациски мрежи,
- унапредување на развојот и поттикнување на инвестиции во јавните електронски комуникациски мрежи со воведување на нови технологии и услуги, а особено со воведување на следни генерации на јавни електронски комуникациски мрежи.

АД “Македонски Телекомуникации” и останатите оператори за своите корисници обезбедуваат широк опсег на услуги како што се: говорни услуги (вклучувајќи услуги со додадена вредност), услуги за пренос на податоци, пристап до Интернет, мобилни комуникациони услуги, јавни говорници и др. Комуникациските услуги се обезбедуваат врз основа на добро воспоставената електронска комуникациска мрежа со примена на најсовремени технологии.

Телефонските корисници во ова подрачје во електронско комуникацискиот сообраќај приклучени се преку телефонската централа во Крива Паланка.

Операторите на јавна кабелска електронска комуникациска мрежа треба да обезбедат можност за широкопојасен пристап до услуги (broadband) со големи брзини на: 100% од домаќинствата покриени со мрежата на операторот со можност за пристап до јавната комуникациска мрежа со брзина на пренос од 30 Mbps и најмалку 50% од домаќинствата покриени со мрежата на операторот со можност за пристап до јавната комуникациска мрежа со брзина на пренос од 100 Mbps.

За новопредвидените градби, изградената електронска комуникациска инфраструктура за пренос со големи брзини треба да им овозможи на сите корисници слободен избор на оператор, а на сите оператори пристап до градбите под еднакви и недискриминаторски услови.

### **Заштита на животната средина**

Анализата на влијанијата врз животната средина, како превентива, има за цел да ги идентификува можните проблеми, да ги рационализира трошоците и да направи оптимален избор на мерките за заштита на животната средина. За разлика од “пасивниот” пристап, со кој се применуваат заштитни мерки по настанатиот проблем, што претставува финансиско оптоварување на производителите, давачите на услуги и општеството во целост, превентивната заштита на животната средина се трансформира во елемент на развој и појдовна основа за глобалното управување со животната средина засновано на принципите на одржливиот развој. Одржувањето на континуитет во следењето на состојбите во медиумите и областите на животната средина, дава претстава за трендот на промени кои настанале во текот на подолг временски период на анализираното подрачје, како основа за планирање и предвидување на промените кои би можело да се очекуваат во животната средина во временската рамка на која се однесува планскиот документ.

Можни закани по животната средина на просторот со намена викенд куќи и други објекти за времено сместување, КО Метежево, Општина Крива Паланка се: нарушување на квалитетот на воздухот, водите и почвата како резултат на емисија на загадувачки материи, зголемени нивоа на бучава и вибрации и несоодветно управување со отпадот.

Со цел да се обезбеди заштита и унапредување на животната средина на просторот со намена викенд куќи и други објекти за времено сместување, КО Метежево, Општина Крива Паланка, потребно е да се почитуваат одредбите пропишани во законската регулатива од областа на заштита на животната средина и подзаконските акти донесени врз нивна основа.

Мерки за заштита на животната средина кои треба да се превземат со цел да се обезбеди одржлив развој на анализираното подрачје со минимално негативно влијание врз медиумите и областите во животната средина:

- Да се внимава да не дојде до искористување на земјиштето на начин и обем со кој би се загрозиле неговите природни вредности;
- Да се следи и контролира присуството на загадувачки материи во воздухот со цел да се одржи квалитетот на воздухот во граници на дозволените нивоа на емисии;

- Да се предвидат соодветни технички зафати за пречистување на отпадните води и имплементација на технологии кои ќе овозможат нивно повторно искористување за истата или друга намена;
- Да се контролира квалитетот на пречистените отпадни води пред испуштање во најблискиот реципиент, со цел да се усогласат вредностите на концентрацијата на материите присутни во пречистената отпадна вода со пропишаните гранични вредности на максимално дозволените концентрации на материите присутни во реципиентот;
- Да се превземат активности за намалување на бучавата и вибрациите од опремата, со цел да се избегнат негативните ефекти од бучавата и да се почитуваат пропишаните гранични вредности за дозволено ниво на бучава во животната средина;
- Организирано управување со отпадот со цел да се минимизира негативното влијание врз животната средина, животот и здравјето на луѓето;
- Создавачот и/или поседувачот на отпадни материи и емисии ги сноси сите трошоци за санација на евентуално предизвиканите нарушувања во животната средина;
- Уредување на просторот со заштитно и украсно зеленило. При изборот на вегетацијата да се даде приоритет на видовите (автохтони) со висок биоакумулативен капацитет за загадувачки материи.
- Да се изведуваат енергетски ефикасни објекти

### **Заштита на природното наследство**

Од областа на **заштита на природата** (*природното наследство, природните реткости и биолошката и пределската разновидност*), документацијата на предметниот простор треба да се усогласи со Просторниот план на Република Македонија на тој начин што, врз основа на режимот за заштита, ќе се организира распоред на активности и изградба на објекти кои ќе се усогласат со барањата кои ги поставува одржливото користење на природата и современиот третман на заштитата.

Особено внимание при заштита на природата, треба да се посвети на начинот, видот и обемот на изградбата што се предвидува во заштитените простори за да се одбегнат или да се надминат судирите и колизиите со инкомпатабилните функции. За таа цел е неопходно почитување на следните принципи:

- Оптимална заштита на просторите со исклучителна вредност;
- Зачувување и обновување на постојната биолошка и пределска разновидност во состојба на природна рамнотежа;
- Обезбедување на одржливо користење на природното наследство во интерес на сегашниот и идниот развој, без значително оштетување на деловите на природата и со што помали нарушувања на природната рамнотежа;
- Спречување на штетните активности на физички и правни лица и нарушувања во природата како последица на технолошкиот развој и извршување на дејности, односно обезбедување на што поповолни услови за заштита и развој на природата;
- Рационална изградба на инфраструктурата;
- Концентрација и ограничување на изградбата;



- Правилен избор на соодветна локација.

Согласно законската регулатива од областа на заштита на природата и подзаконските акти донесени врз нивна основа, потребно е внесување на мерки за заштита на природата при планирањето и уредувањето на просторот и истите треба строго да се почитуваат.

**Согласно Студијата за заштита на природното наследство, изработена за потребите на Просторниот план на Република Македонија, на просторот со намена викенд куќи и други објекти за времено сместување, КО Метежево, Општина Крива Паланка, нема регистрирано ниту евидентирано природно наследство:**

Доколку при изработка на документацијата на предметниот простор или при уредување на просторот се дојде до одредени нови сознанија за природно наследство кое би можело да биде загрозено со урбанизацијата на овој простор, потребно е да се предвидат мерки за заштита на природното наследство:

- Утврдување на границите и означување на сите објекти кои би можеле да бидат предложени и прогласени како природно наследство;
- Забрана за вршење на какви било стопански активности кои не се во согласност со целите и мерките за заштита утврдени со правниот акт за прогласување природното добро или Просторниот план за подрачје со специјална намена;
- Магистралната и останатата инфраструктура (надземна и подземна) да се води надвор од објектите со природни вредности, а при помали зафати потребно е нејзино естетско вклопување во природниот пејзаж;
- Воспоставување на мониторинг, перманентна контрола и надзор на објектите со природни вредности и преземање на стручни и управни постапки за санирање на негативните појави;
- Воспоставување на стручна соработка со соодветни институции во окружувањето;
- Почитување на начелата за заштита на природата согласно Законот за заштита на природата.

### ***Заштита на културното наследство***

Во своето милениумско постоење, човековата цивилизација од праисторијата до денес, на територијата на нашата држава, оставила значајни траги од вонредни културни, историски и уметнички вредности кои го потврдуваат постоењето, континуитетот и идентитетот на македонскиот народ на овие простори.

Просторниот аспект на недвижното културно наследство е предмет на анализа во корелација со долгорочната стратегија на економски, општествен и просторен развој, односно стратегија за зачувување и заштита на тоа наследство во услови на пазарно стопанство.

Републичкиот завод за заштита на спомениците на културата, за потребите на Просторниот план на Републиката, изготви Експертен елаборат за заштита на недвижното културно наследство во кој е даден Инвентар на недвижното културно наследство од посебно значење.

Инвентарот содржи список на регистрирани и евидентирани недвижни културни добра, што подразбира список на недвижните предмети со утврдено

својство споменик на културата, односно на недвижните предмети за кои основано се претпоставува дека имаат споменично својство. Тоа се: археолошки локалитети, цркви, манастири, џамии, бањи, безистени, кули, саат кули, турбиња, мавзолеи, конаци, мостови, згради, куќи, стари чаршии, стари градски јадра и други споменици со нивните имиња, локации, блиските населени места, период на настанување и општините во кои се наоѓаат спомениците.

Согласно постоечката законска регулатива, видови на недвижно културно наследство се: споменици, споменични целини и културни предели.

На подрачјето на катастарската општина Метежево, кое е предмет на анализа има евидентирани недвижни споменици на културата (Експертен елаборат):

1. Археолошки локалитет “Градиште”, Метежево, доцноримски период;
2. Археолошки локалитет “Николинска Маала”, Метежево, среден век;

Во Археолошката карта на Република Македонија<sup>1</sup>, која ги проучува предисториските и историските слоеви на човековата егзистенција, од најстарите времиња до доцниот среден век, на анализираното подрачје на катастарската општина евидентирани се археолошките локалитети:

КО Метежево- *Градиште*, градиште од доцноантичко време; *Николинско Маало*, средновековна некропола.

Според Просторниот план на Р.Македонија, најголем број на цели се однесуваат на третманот и заштитата на културното наследство во плановите од пониско ниво.

При изработка на планска документација од пониско ниво, да се утврди точната позиција на утврдените *локалитети со културно наследство* и во таа смисла да се применат плански мерки за заштита на недвижното наследство:

- задолжителен третман на недвижното културно наследство во процесот на изработката на просторните и урбанистичките планови од пониско ниво заради обезбедување на плански услови за нивна заштита, остварување на нивната културна функција, просторна интеграција и активно користење на спомениците на културата за соодветна намена, во туристичкото стопанство, во малото стопанство и услугите, како и во вкупниот развој на државата;
- планирање на реконструкција, ревитализација и конзервација на најзначајните споменички целини и објекти и организација и уредување на контактниот, околниот споменичен простор заради зачувување на нивната културно - историска димензија и нивна соодветна презентација;
- измена и дополнување на просторните и урбанистичките планови заради усогласување од аспект на заштитата на недвижното културно наследство.

Културното недвижно наследство во просторните и урбанистички планови треба да се третира на начин кој ќе обезбеди негово успешно вклопување во просторното и организационо ткиво на градовите и населените места или пошироките подрачја и потенцирање на неговите градежни, обликовни и естетски вредности.

---

<sup>1</sup> МАНУ Скопје, 1996г.

### **Туризам и организација на туристички простори**

Туризмот и угостителството со својата основна функција-прифаќање, сместување и истовремено задоволување на голем број разновидни барања и желби на туристите, влијае врз вкупната економија и развојот на одредена средина, а исто така има изразено влијание и врз просторот во кој ја извршува својата дејност. Туризмот со своето мултиплицирано влијание во процесот на стопанисување, посредно и непосредно, ги вклучува и другите гранки и дејности во вкупната понуда на туристичкиот пазар. Ова пред сè, се однесува на угостителството, трговијата, сообраќајот, занаетчиството, здравството и на разни други видови услуги. Исто така, преку туризмот се нудат и се продаваат нематеријални вредности, како што се: разни информации, обичаи, фолклор, забава, спортско-рекреативни активности и слично.

Врз основа на комплексно согледаните природни и создадени услови и ресурси по обем, квалитет, распространетост или уникатност, функционалност, атрактивност и степен на активираноста, на територијата на Р. Северна Македонија како посебни целини може да се издвојат следните видови на туристички потенцијали: водените површини, планините, бањите, целините и добрата со природно и културно наследство, транзитните туристички правци, градските населби, ловните подрачја и селата.

Согласно со основните долгорочни цели, концептот и критериумите за развој и организација на туристичката понуда, во Р. Македонија се дефинирани вкупно 10 туристички региони со 54 туристички зони.

Предметната локација припаѓа на Кратовско - Кривопаланечки туристички регион со утврдени 2 туристички зони и 7 туристички локалитети и низ неа минува транзитен коридор.

### ***Заштита од воени разурнувања, природни и техничко-технолошки катастрофи***

Согласно Просторниот план на Република Македонија, предметната локација за која се наменети условите за планирање на просторот за изградба на викенд куќи и други објекти за времено сместување, КО Метежево, Општина Крива Паланка, се наоѓа во индиректно загрозувани простори од воени дејства. Тоа се ридско-планински и субпланински простори, кои се наоѓаат во непосредна близина на просторите со висок степен на загрозуваност (самите не се директно изложени на борбени дејства) или во близина на просторите за формирање слободна територија, поради што се погодни за принуден и повремени престој на борбените единици, евакуираното население и др.

При изработка на планската документација од областа на заштитата и спасувањето задолжително да се применуваат важечките Законски и подзаконски акти кои ја допираат оваа област, а се применуваат во процесот на планирање и уредување на просторот.

При изработка на планската документација од областа на заштитата и спасувањето задолжително да се применуваат важечките Законски и подзаконски акти кои ја допираат оваа област, а се применуваат во процесот на планирање и уредување на просторот.



**Сеизмичките појави - земјотресите** се доминантни природни непогоди во Државата, кои можат да имаат катастрофални последици врз човекот и природата. Присутни се низ вековите, на десет сеизмички жаришта во земјата или во нејзината поблиска и поширока околина. Земјотресите со умерени магнитуди ( $M < 6,0$ ) можат да предизвикаат сериозни разурнувања, бидејќи традиционално градените објекти, особено во руралните средини, не можат да ги издржат овие земјотреси без значителни оштетувања. Историските податоци покажуваат дека силните земјотреси генерирани на територијата на државата се проследени и со појава на колатерални хазарди (ликвификација, одрони, свлечишта, пукнатини, раседници, померувања), со доминантни одрони и свлечишта, што уште повеќе ги зголемува негативните последици на земјотресите.

Во досегашниот просторен развој на Републиката, природните богатства, географските, морфолошките и другите погодности имале доминантно влијание врз изградбата и уредувањето на нејзината територија, без оглед на присутните сеизмички ризици. Тоа создава конфликтна ситуација во која најголемите градови, најголем број на населението, индустриските капацитети и најзначајните комуникации, како што се коридорите север - југ и исток - запад, се лоцирани во зоните со најголема сеизмичност (интензитет од VII – X степени на МКС -64).

Локацијата за која се наменети условите за планирање на просторот се наоѓа во зона со **VIII степени по Меркалиевата скала на очекувани земјотреси.**

Намалување на сеизмичкиот ризик може да се изврши со задолжителна примена на нормативно - правна регулатива, со која се уредени постапките, условите и барањата за постигнување на технички конзистентен и економски одржлив степен на сеизмичка заштита, кај изградбата на новите објекти.

Во инвестиционите проекти треба да се разработат мерките за заштита на човекот, материјалните добра и животната средина од природни катастрофи.

Неопходно е перманентно ажурирање на плановите за заштита од елементарни непогоди, кои согласно законските обврски постојат за целата територија на државата, поради присутниот сеизмички хазард, како и изложеноста на други природни катастрофи. Со реализација на наведените приоритети се создаваат реални услови за успешна инженерска превенција и намалување на сеизмичкиот ризик на територијата на целата Држава, односно за ефикасен менаџмент на ефектите и вонредните состојби предизвикани од силните сеизмички сили.

За успешно функционирање на **заштитата од природни и елементарни катастрофи** во процесот на урбанистичко планирање потребно е да се преземат соодветни мерки за **заштита од пожари**, односно евентуалните човечки и материјални загуби да бидат што помали во случај на пожари.

Во однос на диспозицијата на противпожарната заштита, предметната локација во случај на пожар ќе ја опслужуваат противпожарни единици од **градот Крива Паланка.**

Да се почитуваат одредбите од Законот за пожарникарството, во кои се регулира дејствувањето на територијалните противпожарни единици при гаснењето на големи пожари на целата територија на Републиката.

Во процесот на планирање потребно е да се води сметка за конфигурацијата на теренот, степен на загроеност од пожари и услови кои им погодуваат на пожарите: климатско-хидролошките услови, ружата на ветрови и слично кои имаат влијание врз загроеност и заштита од пожари.

Заради поуспешна заштита во урбанистички планови се превземаат низа мерки за отстранување на причините за предизвикување на пожари, спречување на нивното ширење, гаснење и укажување помош при отстранување на последиците предизвикани со пожари, кои се однесуваат на:

- изворите за снабдување со вода, капацитетите на водоводната мрежа и водоводните објекти кои обезбедуваат доволно количество вода за гаснење на пожари;
- оддалеченоста меѓу зоните предвидени за станбени и јавни објекти и зоните предвидени за индустриски објекти и објекти за специјална намена за сместување лесно запаливи течности, гасови и експлозивни материи;
- широчината, носивоста и проточноста на патиштата со кои ќе се овозможи пристап на противпожарни возила до секој објект и нивно маневрирање за време на гаснење на пожарите.

Заштитата од пожари опфаќа мерки и дејности од нормативен, оперативен, организационен, технички, образовно-воспитен и пропаганден карактер, кои се уредени со Законот за заштита и спасување, како и Уредбата за спроведување на заштитата и спасувањето од пожари.

При појава на природни стихии, како што се **поплавите**, секое организирано општество превзема активни и пасивни мерки за организирана одбрана.

Појавата на **поплави** првенствено е поврзана со природните езера и хидрографската мрежа, но најчестиот вид на поплави и најголемата опасност од нив, сепак, доаѓа од поројните водотеци. Согласно со ова за донесување на брзи, исправни и ефикасни одлуки неопходно е да се располага со:

- однапред разработен план;
- сигурни информации за состојбата во загроеното подрачје;
- сигурни прогностички информации за очекуваните сосотојби;

Од метеоролошки појави со карактеристики на елементарни непогоди се манифестираат појавата на **град, луњени ветрови и магли**.

Едно од можните и неопходно потребни превентивни мерки за заштита од **техничко - технолошки катастрофи** е планирањето, кое преку осознавање и анализа на состојбите и опасностите од можните инциденти, во одржувањето на инсталациите и опремата, треба да создаде прифатлив однос кон животната средина.

Потребна е доследна примена на основните методолошки постапки за планирање и уредување на просторот:

- оценка на оптовареноста на просторот со технолошки системи со одредено ниво на ризик;
- анализа на меѓусебната зависност на природните услови и постојните технолошки системи;
- дефинирање на нивото на постојниот ризик при редовна секојдневна работа на технолошките системи и при појавата на инцидентни случаи;
- процена на загрозеноста на луѓето и материјалните добра;
- утврдување на критериумите за избор на оптимална варијанта на заштита врз основа на проценетиот степен на загрозеност.

Со примена на оваа методолошка постапка може да се очекува остварување на следните основни цели за заштита од техничко-технолошки катастрофи:

- максимално усогласување и користење на просторот од аспект на заштита во рамките на просторните можности;
- вградување на мерките на кои се заснова организацијата на заштита и спасување на човечките животи и материјалните добра од техничко-технолошки катастрофи во определувањето на намената на просторот;
- интегрирање на елементите на загрозеноста на прашањата врзани со заштитата на животната средина.

Заради постигнување на целосна заштита на луѓето, материјалните добра и потесната и пошироката животна средина постојат три нивоа на преземање на сигурносни, превентивни мерки:

**Прво ниво:** ги вклучува сите мерки кои се преземаат во одржувањето на опремата и инсталациите, заради сигурно користење на опасни материјали во технолошките процеси и одбегнување на технолошки катастрофи.

**Второ ниво:** се однесува на сите мерки кои треба да обезбедат ограничување на емисијата како последица од пожар, експлозија или ослободување на хемикалии, што може да се случи во околности на поголеми индустриски акциденти.

**Трето ниво:** вклучува мерки кои се преземаат за заштита на животната средина во смисла на ограничување на ефектите од емисија на опасни материји, или последици од пожар и експлозии.

При изработката на плановите од пониско ниво треба да се има предвид следното:

- Потребата од оформување на системот на евиденција и анализа на технолошките акциденти, компатибилен на системот МАРС на Европската унија, како база за евиденција на опасни материјали, присутни во технолошките постројки и можни причини на катастрофи.
- Потребата од предвидување на превентивни мерки од страна на стопанските субјекти за спречување на технолошки катастрофи, базирани врз анализата на однесувањето на исти или слични постројки.
- Изработка на соодветни планови и програми за заштита на населението и едукација и тренинг на персоналот во случај на евентуална техничка катастрофа.

## **Насоки за потребата од спроведување на Стратегиска оцена на влијанието врз животната средина**

Во процесот за проценка на влијанието на плановите, стратегиите и програмите врз животната средина и врз здравјето на луѓето (Стратегиска оцена на влијанието врз животната средина-СОВЖС), покрај проценката на влијанијата се предвидуваат и мерки кои имаат за цел заштита на животната средина од сите можни влијанија и тоа уште во процесот на планирање и донесување одлуки за одредени стратегии, планови и програми, т.е. плански документи. Преку навремено спроведување на постапката за СОВЖС се обезбедува идентификување на потенцијалните позитивни и негативни влијанија од реализацијата на планскиот документ врз животната средина, а исто така се дефинираат и алтернативи и можни мерки за спречување, намалување и ублажување на негативните влијанија врз сите елементи на животната средина.

СОВЖС се подготвува во согласност со националната легислатива и одредбите од друга релевантна меѓународна легислатива, која е инкорпорирана во националната, во форма на законски и подзаконски акти и Конвенции, кои се ратификувани од страна на РСМ со посебни закони.

Целта на СОВЖС постапката е да се процени дали планскиот документ е во согласност со поставените цели за животна средина на национално и меѓународно ниво. Целите на стратегиската оцена на влијанието врз животната средина се прикажани преку статусот на: населението, социо-економски развој, човековото здравје, воздухот, климатските промени, водата, почвата, природното и културното наследство и материјалните добра.

Најдобро е процесот на стратегиска оцена на влијанието на планскиот документ да се одвива паралелно со развојот на планскиот документ, со цел навремено да се земат во предвид целите на животната средина при дефинирање на целите на самиот плански документ.

Постапката за стратегиска оцена на влијанието врз животната средина се спроведува во неколку фази, од кои првата е **Утврдување на потреба од спроведување на СОВЖС** (дали планскиот документ ќе има значителни влијанија врз животната средина) согласно со Уредбата за стратегиите, плановите и програмите, вклучувајќи ги и промените на тие стратегии, планови и програми, за кои задолжително се спроведува постапка за оцена на нивното влијание врз животната средина и врз животот и здравјето на луѓето. Оваа фаза претставува изготвување на Одлуката за спроведување или неспроведување на СОВЖС. Органот кој го подготвува планскиот документ е должен да донесе Одлука за спроведување или Одлука за не спроведување на стратегиска оцена во која се образложени причините за спроведувањето, односно не спроведувањето согласно со критериумите врз основа на кои се определува дали еден плански документ би можел да има значително влијание врз животната средина и врз здравјето на луѓето.

Влијанијата, кои се претпоставува дека може да произлезат со имплементација на документацијата на предметниот простор, може да се разгледуваат од аспект на негативни влијанија и од аспект на идни бенефиции, односно позитивни влијанија, како и генерални мерки за заштита, намалување и ублажување на негативните влијанија се следните:



- Просторот со намена викенд куќи и други објекти за времено сместување, КО Метежево, Општина Крива Паланка во рамките на предвидениот опфат, се очекува да предизвика позитивни импулси и ефекти врз целото непосредно опкружување од аспект на повисока организација, инфраструктурна опременост и уреденост на просторот, социо-економски развој.
- Просторот со намена викенд куќи и други објекти за времено сместување, КО Метежево, Општина Крива Паланка ќе има и негативни влијанија врз животната средина, посебно во фазата на градба на планираните објекти. Влијанијата што ќе се јават во фаза на градба (емисии на штетни материи во воздухот, можни штетни влијанија врз почвата (директни и индиректни), емисии на бучава, отпад и влијанија врз флората и фауната), ќе бидат локални и со ограничен временски рок.
- Влијанијата кои би можеле да се појават во фазата на експлоатација се нарушување на квалитетот на воздухот, водите и почвата како резултат на емисија на загадувачки материи, зголемени нивоа на бучава и вибрации и несоодветно управување со отпадот. Мерки за заштита од овие влијанија се наведени во секторските области: водостопанство и водостопанска инфраструктура, заштита на животната средина.
- Неопходно е воспоставување и почитување на ефикасна контрола на користењето и уредувањето на земјиштето и утврдување на нормите и стандардите за градба. Меѓу приоритетните определби на Просторниот план е заштитата на земјоделското земјиште, а особено стриктното ограничување на трансформацијата на земјиштето од I-IV бонитетна класа за неземјоделско користење, како и зачувување на квалитетот и природната плодност на земјиштето.
- Предметниот простор нема конфликт со постојните и планирани енергетски водови, радиокомуникациски и кабелски електронско комуникациски мрежи.
- На просторот со намена викенд куќи и други објекти за времено сместување, КО Метежево, Општина Крива Паланка, нема регистрирано ниту евидентирано природно наследство. Доколку при изработка на предметната документација или при уредување на просторот се дојде до одредени нови сознанија за природно наследство кое би можело да биде загрозено со урбанизацијата на овој простор, потребно е да се предвидат соодветни мерки за заштита на природното наследство согласно со законската регулатива.
- Во делот за заштита на културното наследство, културното наследство е наведено на ниво на катастарска општина, поради што при изработка на планска документација потребно е да се утврди дали на предметната локација има културно наследство и во таа смисла да се применат соодветните плански мерки за заштита на истото и да се постапи во согласност со постоечката законска регулатива.
- Со имплементацијата на документацијата на предметниот простор не постои можност за појава на прекугранични влијанија, ниту во фазата на градба, ниту во фазата на експлоатација, поради доволната оддалеченост на планскиот опфат од границите на Државата.

- Мерки за ублажување на негативните влијанија од евентуални несреќи и хаварии се наведени во секторската област: Заштита од воени разурнувања, природни и техничко-технолошки катастрофи.

При донесувањето на Одлука за спроведување или Одлука за не спроведување на стратегиска оцена за документацијата на просторот со намена викенд куќи и други објекти за времено сместување, КО Метежево, Општина Крива Паланка, задолжително да се земат во предвид претходно наведените забелешки, како и забелешките од секторските области опфатени со Просторниот план на Република Македонија.

### Усогласување на планската документација со Просторниот план

Сите активности во просторот треба да се усогласат со насоките на Просторниот план на државата, особено значителните и оние кои се однесуваат на планирањето и изградбата на:

- државните инфраструктурни системи (патишта, железници, воздушен сообраќај, телекомуникации);
- енергетските системи, енерговоди и поголеми водостопански системи;
- градежните објекти важни за Државата;
- капацитетите на туристичката понуда;
- стопанските комплекси и оние кои се однесуваат на поголеми концентрации (слободни економски зони);
- капацитетите за користење на природните ресурси.

Просторните планови на регионите и подрачјата од посебен интерес и урбанистичките планови се усогласуваат со Просторниот план на Републиката, особено во однос на следните елементи:

- намената и користењето на површините;
- мрежата на инфраструктура;
- мрежата на населби;
- заштитата на животната средина.

Насоките на Просторниот план на Републиката во однос на намената и користењето на површините се однесуваат на заложбата при изработката на урбанистичките планови, површините за сите урбани содржини треба да се бараат исклучиво на површини од послаби бонитетни класи (над IV категорија).

Посебни мерки и активности за остварување на рационалното користење и заштита на просторот, како и посебни интереси на просторниот развој се:

- Обезбедување на спроведување на постојните закони и прописи со кои се заштитува просторот, ресурсите и националното богатство и се организира и уредува просторот со цел за вкупен развој.
- Рационално користење на подрачјата за градба и нивно проширување или формирањето на нови врз база на критериумите за изготвување на соодветна планска документација.
- Насоките и критериумите за уредување на просторот надвор од градежните подрачја треба да се утврдат со помош на стручни основи и упатствата од ресорите на земјоделството, водостопанството, шумарството и заштитата на животната средина.
- Создавање на услови за лоцирање на мали стопански единици.

## ЗАКЛУЧНИ СОГЛЕДУВАЊА

Условите за планирање на просторот се со намена викенд куќи и други објекти за времено сместување на дел од КП 2751, КО Метежево, Општина Крива Паланка. Површината на планскиот опфат за која се издаваат Условите за планирање на просторот изнесува 0,29 ха. Видот на планската документација да се усогласи со Законот за урбанистичко планирање и Правилникот за урбанистичко планирање.

Условите за планирање треба да претставуваат влезни параметри и насоки при планирањето на просторот и поставувањето на планските концепции и решенија по сите области релевантни за планирањето во соодветниот плански документ, обработени во "Просторниот план на Република Македонија".

При изработката на предметната документација, треба да се имаат предвид следните поединечни заклучни согледувања од секторските области опфатени со Просторниот план:

### *Економски основи на просторниот развој*

- Изградбата на викенд куќи и други објекти за времено сместување, КО Метежево, Општина Крива Паланка, ќе биде во функција на поттикнување на развојот на туристичките активности и согласно определбите од "Просторниот план на Република Македонија" треба да базира на законитостите на пазарната економија и примена на релевантната законска регулатива од областа на заштитата на животната средина, особено превенција и спречување на негативните влијанија врз животната средина.

### *Користење и заштита на земјоделско земјиште*

- Согласно просторниот план на Република Македонија просторот на Републиката е поделен во 6 земјоделско стопански реони и 54 микрореони. Предметната локација припаѓа на Источен реон со 8 микрореони.
- При изработка на планската документација, неопходно е воспоставување и почитување на ефикасна контрола на користењето и уредување на нормите и стандарди за градба. Меѓу приоритетните определби на Просторниот план е заштитата на земјоделското земјиште, а особено стриктното ограничување на трансформацијата на земјиштето од I-IV бонитетна класа за неземјоделско користење, како и зачувување на квалитетот и природната плодност на земјиштето.

### *Водостопанство и водостопанска инфраструктура*

- При обезбедувањето на потребните количини на вода за објектот потребно е да се дефинираат заштитни зони на изворникот и режим на заштита во зоните.
- Доколку за водоснабдување се користат подземни води динамиката на експлоатацијата да се базира на извршени хидрогеолошки испитувања со кои ќе биде дефиниран нивниот квалитет и квантитет.

- Еден од основните приоритети во заштитата на животната средина е заштита на квалитетот на подземните и површинските води. За таа цел потребно е изградба на канализациски системи за прифаќање и третман на отпадните води. Отпадните води пред да се испуштат во реципиентот мора да бидат подложени на соодветен третман на пречистување

### ***Енергетика и енергетска инфраструктура***

- Локацијата со намена викенд куќи и други објекти за времено сместување, КО Метежево, Општина Крива Паланка, нема конфликт со постојните и планирани енергетски водови.
- За електроенергетските корисници потребно е да се обезбеди сигурно и непрекинато снабдување со електрична енергија со напон кој ќе биде во дозволените граници

### ***Урбанизација и мрежа на населби***

- Иницијативата за изградба на викенд куќи и други објекти за времено сместување, КО Метежево, Општина Крива Паланка, би требало да предизвика позитивни импулси и ефекти врз целото непосредно окружување од аспект на повисока организација, инфраструктурна опременост, повисок квалитет на услугите во окружувањето, како и уреденост на просторот сето тоа базирано врз принципите на одржлив развој како и максимално почитување и вградување на нормативите и стандарди за заштита на животната средина.

### ***Домување***

- Иницијативата за изградба на викенд куќи и други објекти за времено сместување, КО Метежево, Општина Крива Паланка, ќе даде придонес кон трансформација на традиционалниот тип на домување преку проширување на неговата основна функција, внесување на нови вредности и изнаоѓање на нови можности за адекватно користење и организирање на просторот односно градење на станови кои се користат повремено во текот на годината.

### ***Јавни функции***

- На предложениот простор за изградба на на викенд куќи и други објекти за времено сместување, КО Метежево, Општина Крива Паланка, нема препораки и обврски за организација на јавни функции (образование, здравство, социјала и спорт и рекреација), што значи дека се исклучени и можностите за било каков конфликт помеѓу два типа на функции.

### ***Сообраќајна инфраструктура***

Според Просторниот план на Република Македонија автопатската и магистрална патна мрежа релевантна за предметниот простор е:



- А2 - (Граница со Бугарија - ГП Деве Баир - Крива Паланка - Страцин - Романовце - Куманово - Миладиновце - обиколница Скопје - Тетово - Гостивар - Кичево - Требениште - Струга - граница со Албанија - ГП Кафасан). Релевантен регионален патен правец за предметната локација, според Просторниот план на Република Македонија, влегува во групата на регионални патишта "Р2" и е со ознака:
- Р2245 - (Крива Паланка-врска со А2) – Осиче-Огут-граница со Р. Србија;
- При изработка на планската документација од аспект на безбедноста во Патниот сообраќај, да се почитуваат Законот за јавни патишта, законската регулатива во делот на “заштитната зона на патот“ согласно Законот за јавни патишта, како и важечките Законски и подзаконски акти кои ја допираат оваа област.

#### *Радиокомуникациска и кабелска електронско комуникациска мрежа*

- Локацијата за изградба на викенд куќи и други објекти за времено сместување, КО Метежево, Општина Крива Паланка, нема конфликт со постојните и планирани радиокомуникациски и кабелски електронско комуникациски мрежи.
- Преку кабелските електронски комуникациски мрежи, на крајните корисници треба да им се обезбеди сигурен пренос на јавни електронски комуникациски услуги со задоволување на одредени општи и посебни услови за квалитет, во согласност со Законот за електронските комуникации и препораките за обезбедување на одредено ниво на квалитет на пренос.

#### *Заштита на животната средина*

- Со цел да се обезбеди заштита и унапредување на животната средина на просторот со намена викенд куќи и други објекти за времено сместување, КО Метежево, Општина Крива Паланка, потребно е да се почитуваат одредбите пропишани во законската регулатива од областа на заштита на животната средина и подзаконските акти донесени врз нивна основа.
- Да се внимава да не дојде до искористување на земјиштето на начин и обем со кој би се загрозиле неговите природни вредности.
- Да се следи и контролира присуството на загадувачки материји во воздухот со цел да се одржи квалитетот на воздухот во граници на дозволените нивоа на емисии.
- Да се предвидат соодветни технички зафати за пречистување на отпадните води и имплементација на технологии кои ќе овозможат нивно повторно искористување за истата или друга намена.
- Да се контролира квалитетот на пречистените отпадни води пред испуштање во најблискиот реципиент, со цел да се усогласат вредностите на концентрацијата на материите присутни во пречистената отпадна вода со пропишаните гранични вредности на максимално дозволените концентрации на материите присутни во реципиентот.

- Да се превземат активности за намалување на бучавата и вибрациите од опремата, со цел да се избегнат негативните ефекти од бучавата и да се почитуваат пропишаните гранични вредности за дозволено ниво на бучава во животната средина.
- Организирано управување со отпадот со цел да се минимизира негативното влијание врз животната средина, животот и здравјето на луѓето.
- Создавачот и/или поседувачот на отпадни материји и емисии ги сноси сите трошоци за санација на евентуално предизвиканите нарушувања во животната средина.
- Уредување на просторот со заштитно и украсно зеленило. При изборот на вегетацијата да се даде приоритет на видовите (автохтони) со висок биоаккумулативен капацитет за загадувачки материји.
- Да се изведуваат енергетски ефикасни објекти.

### **Заштита на природно наследство**

- Согласно Студијата за заштита на природното наследство, изработена за потребите на Просторниот план на Република Македонија, на предметниот простор со намена викенд куќи и други објекти за времено сместување, КО Метежево, Општина Крива Паланка, нема регистрирано ниту евидентирано природно наследство.
- Доколку при изработка на документацијата на предметниот простор или при уредување на просторот се дојде до одредени нови сознанија за природно наследство кое би можело да биде загрозувано со урбанизацијата на овој простор, потребно е да се предвидат соодветни мерки за заштита на природното наследство согласно Законот за заштита на природата.

### **Заштита на културното наследство**

- Согласно податоците од Експертниот елаборат за заштита на културното наследство и Археолошката карта на Република Македонија<sup>2</sup>, на подрачјето на катастарската општина Метежево има евидентирани недвижни споменици на културат и археолошки локалитети.
- При изработка на планска документација од пониско ниво да се утврди точна локација на евидентираното културно наследство и во таа смисла да се применат соодветните плански мерки за заштита на истото.
- Доколку при изведување на земјаните работи се најде на археолошки артефакти, односно дојде до откривање на материјални остатоци со културно-историска вредност, потребно е да се постапи во согласност со постоечката законска регулатива, Законот за заштита културното наследство и важечките законски и подзаконски акти кои ја допираат оваа област, односно веднаш да се запре со отпочнатите градежни активности и да се извести надлежната институција за заштита на културното наследство.

---

<sup>2</sup> МАНУ Скопје, 1996г.

### **Туризам и организација на туристички простори**

- Предметната локација за која што се наменети Условите за планирање, припаѓа на Кратовско - Кривопаланечки туристички регион со утврдени 2 туристички зони и 7 туристички локалитети и низ неа минува транзитен коридор.
- Согласно поставките на Концептот и критериумите за развој и организација на туристичката дејност, за непречен развој на вкупната туристичка понуда на ова подрачје, се препорачува, при идната организација на стопанските дејности да се почитуваат критериумите за заштита и одржлив економски развој.



### **Заштита од воени разурнувања, природни и техничко-технолошки катастрофи**

- Локацијата за која се наменети условите за планирање на просторот за изградба на викенд куќи и други објекти за времено сместување, КО Метежево, Општина Крива Паланка, се наоѓа во индиректно загрозувани простори од воени дејства. Според тоа во согласност со Законот за заштита и спасување, задолжително треба да се применуваат мерките за заштита и спасување.
- Задолжителна примена на мерки за заштита од пожар.
- Анализираниот простор се наоѓа во подрачје каде се можни потреси со јачина до VIII степени по МКС, што наметнува задолжителна примена на нормативно-правна регулатива, со која се уредени постапките, условите и барањата за постигнување на технички конзистентен и економски одржлив степен на сеизмичка заштита, кај изградбата на новите објекти.

### **Насоки за потребата од спроведување на Стратегиска оцена на влијанието врз животната средина**

- При донесувањето на Одлука за спроведување или Одлука за не спроведување на стратегиска оцена за документацијата на предметниот простор со намена викенд куќи и други објекти за времено сместување, КО Метежево, Општина Крива Паланка, задолжително да се земат во предвид насоките за потреба од спроведување на Стратегиска оцена на влијанието врз животната средина, како и забелешките и заклучоците од секторските области опфатени со Просторниот план на Република Македонија.

# ИЗВОД ОД ПРОСТОРЕН ПЛАН НА РЕПУБЛИКА МАКЕДОНИЈА 2002 - 2020

 МИНИСТЕРСТВО ЗА ЖИВОТНА СРЕДИНА И ПРОСТОРНО ПЛАНИРАЊЕ  
 АГЕНЦИЈА ЗА ПЛАНИРАЊЕ НА ПРОСТОРОТ

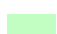











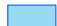

Сектор:  
Синтезни карти

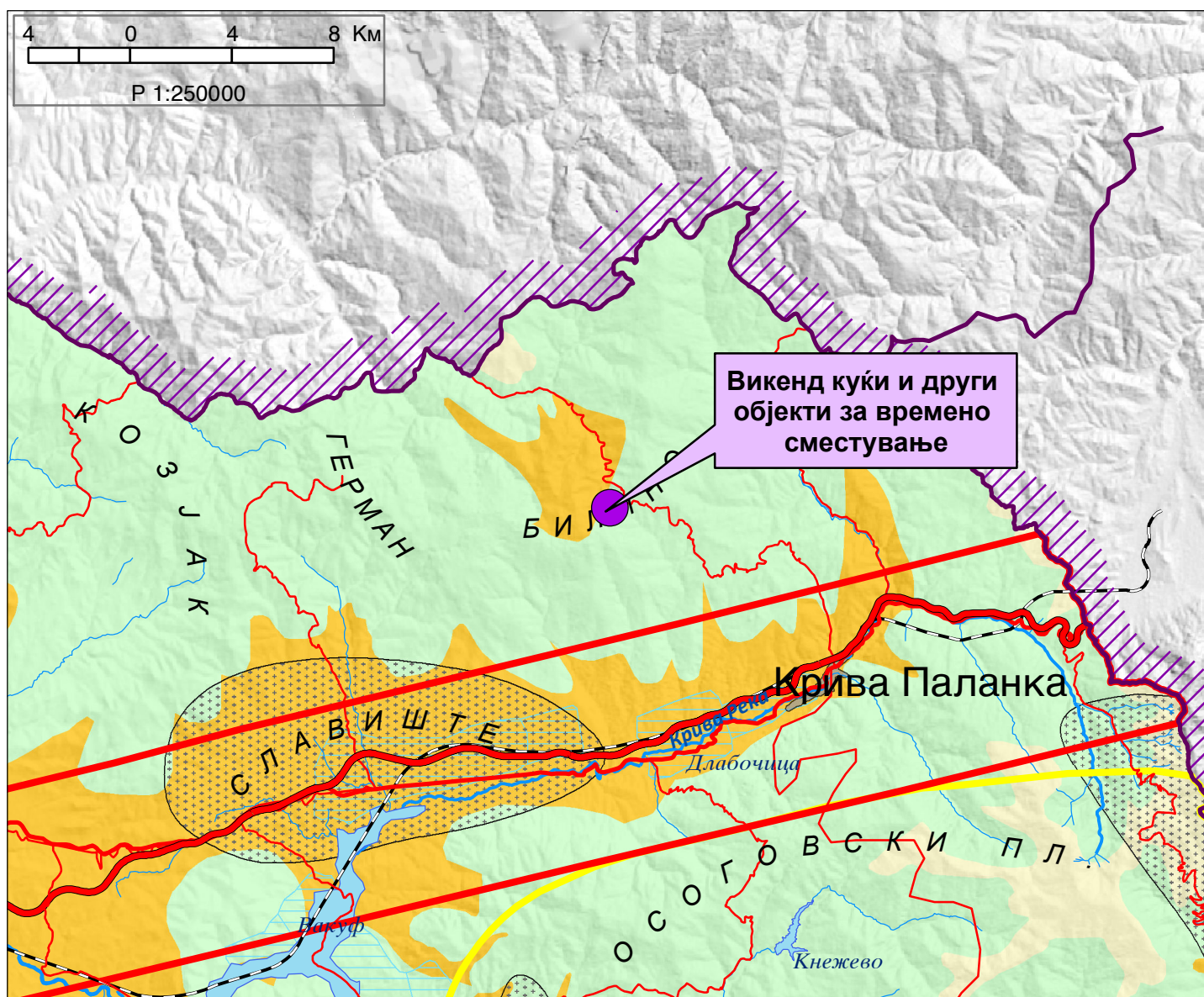
Тема:  
Биланс на намена на површините

## Користење на земјштето

Карта бр. 20

Легенда:

- |                                                                                                          |                                                                                                                 |                                                                                                               |
|----------------------------------------------------------------------------------------------------------|-----------------------------------------------------------------------------------------------------------------|---------------------------------------------------------------------------------------------------------------|
|  шуми и шумско земјиште  |  зони за експлоат. на минерали |  автопат                   |
|  земјоделско земјиште    |  туристички простори           |  магистрален пат           |
|  наводнувани површини    |  транзитни коридори            |  регионален пат            |
|  високопланински пасишта |  туристички центри             |  железничка мрежа          |
|  акумулации              |                                                                                                                 |  воздухопловно пристаниште |





# ИЗВОД ОД ПРОСТОРЕН ПЛАН НА РЕПУБЛИКА МАКЕДОНИЈА 2002 - 2020

МИНИСТЕРСТВО ЗА ЖИВОТНА СРЕДИНА И ПРОСТОРНО ПЛАНИРАЊЕ  
АГЕНЦИЈА ЗА ПЛАНИРАЊЕ НА ПРОСТОРОТ

Сектор:  
Синтезни карти

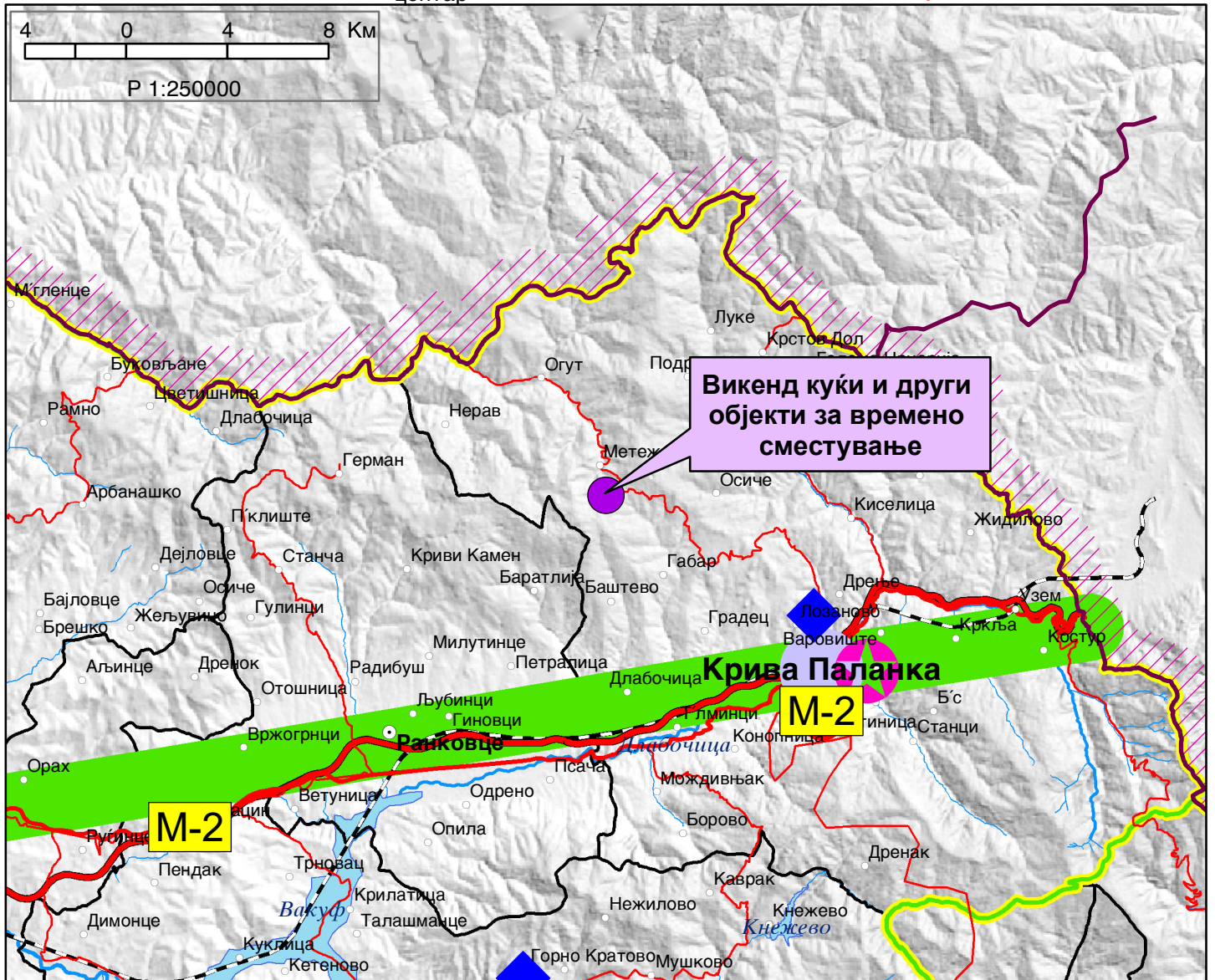
Тема:  
Просторно-функционална организација

## Систем на населби и сообраќајна мрежа

Карта бр. 22

Легенда:

	Управа		Образование		Вишо		Високо		Слободна економ.зона
	Просторно-функц. единици		Здравствена заштита		Терцијална		Автопат		Магистрален пат
	Граници на влијанија на макрорегион. центри		Оски на развој		јужна		Регионален пат		Железничка мрежа
	Центар на макрорегион		источна		северна		Воздухоплов. пристан.		Стопански аеродром
	Центар на микрорегион		север-југ		западна		Спортски аеродром		
	Центри на просторно-функционални единици		Општински центар						





# ИЗВОД ОД ПРОСТОРЕН ПЛАН НА РЕПУБЛИКА МАКЕДОНИЈА 2002 - 2020



МИНИСТЕРСТВО ЗА ЖИВОТНА СРЕДИНА И ПРОСТОРНО ПЛАНИРАЊЕ



АГЕНЦИЈА ЗА ПЛАНИРАЊЕ НА ПРОСТОРОТ

Сектор:

Синтезни карти

Тема:

Техничка инфраструктура

## Водостопанска и енергетска инфраструктура

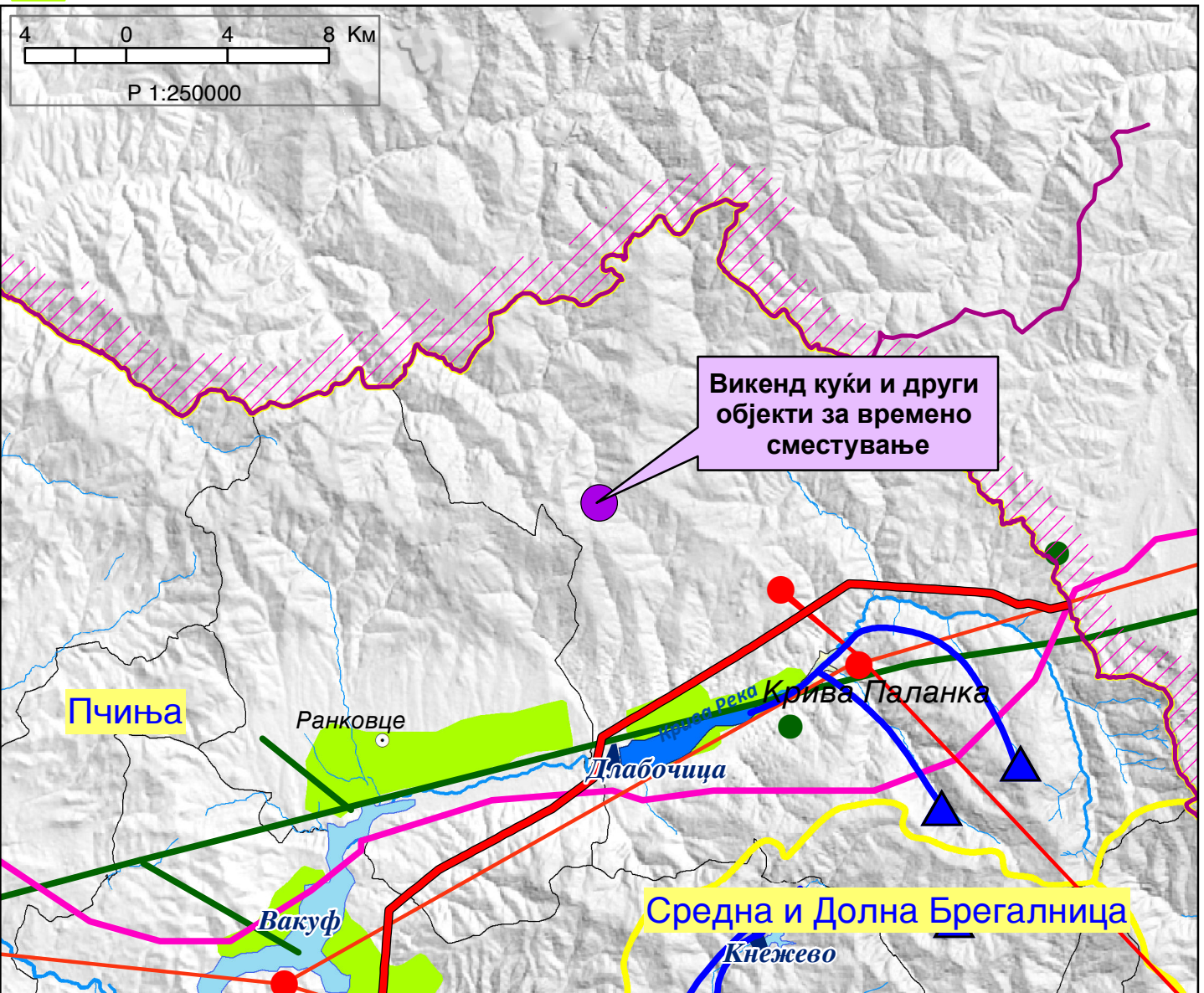
Карта бр. 23

Легенда:

- Изворишта
- Водоводен систем
- Регионален водост. систем
- Акумулации
- Акумулации по 2020г.
- Природни езера
- Наводнувани површини

- Водостопански подрачја
  - Термоелектрани
  - Хидроелектрани
- Далноводи
- 110 kV
  - 220 kV
  - 400 kV
- Трафостаници
- 110 kV
  - 220 kV
  - 400 kV

- Рафинерија
- Нафтовод
- Индустриски топлани
- Рудник на јаглен
- Брикетара
- Гасовод
- Регулациони станици
- Канализационен систем



# ИЗВОД ОД ПРОСТОРЕН ПЛАН НА РЕПУБЛИКА МАКЕДОНИЈА 2002 - 2020

 МИНИСТЕРСТВО ЗА ЖИВОТНА СРЕДИНА И ПРОСТОРНО ПЛАНИРАЊЕ

 АГЕНЦИЈА ЗА ПЛАНИРАЊЕ НА ПРОСТОРОТ

Сектор:

Синтезни карти


Тема:


Заштита на животната средина


**Реонизација и категоризација на просторот за заштита**


Карта бр. 24


Легенда:


 Граници на региони за управување со животната средина


 Заштита на простори со природни вредности


 Рекултивација на деград. простори

 Управување со загад. на воздух и вода


 Заштита на реки со нарушен квалитет


 Заштита на акумулации и реки за водозафати

 Рекултивација на деградирани простори


 Заштита на земјоделско земјиште

 Заштита на шуми

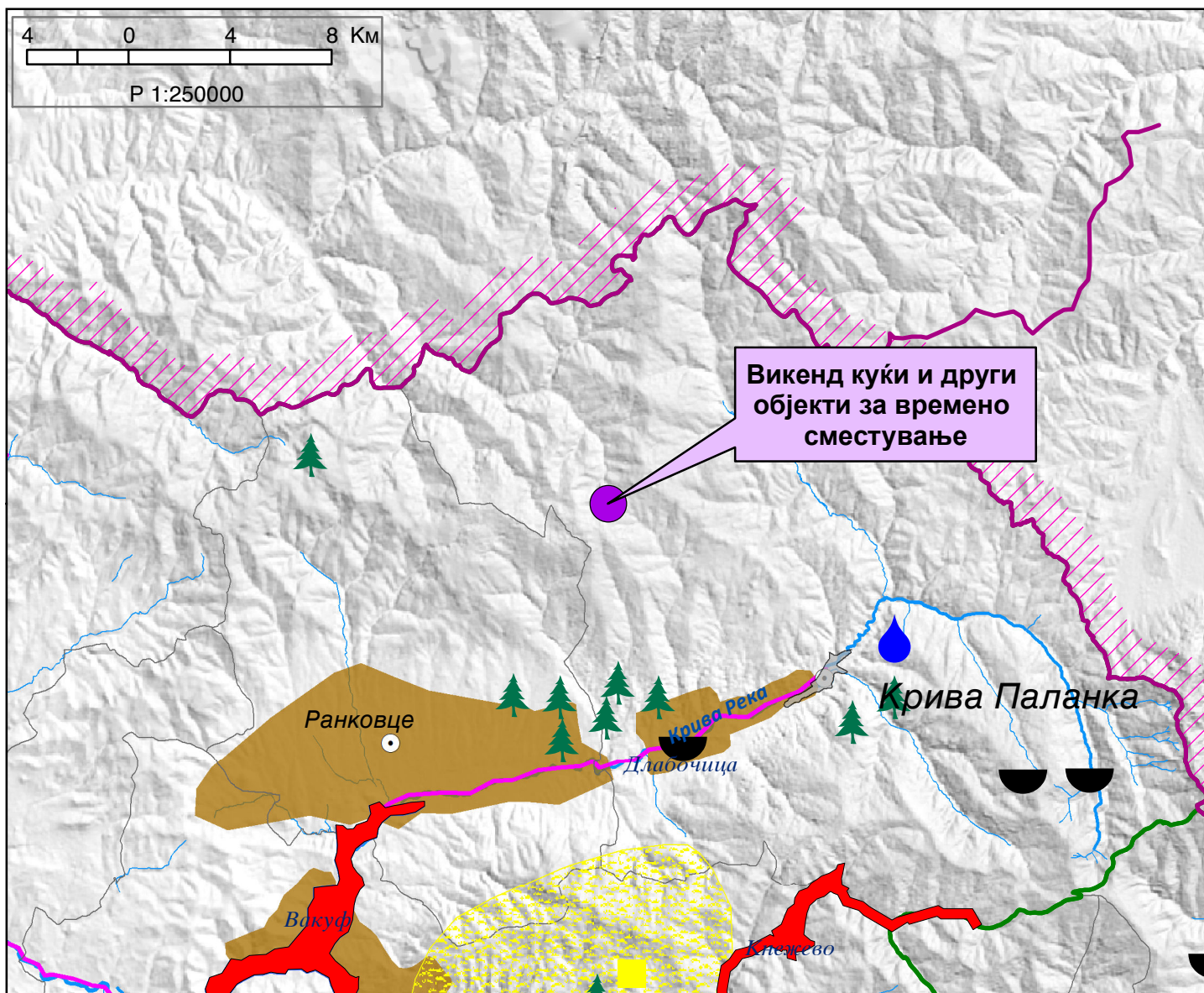
 Поволни подрачја за лоцирање регионални санитарни депонии

 Поволни хидрогеолошки средини за лоцирање на депонии

 Споменичко подрачје

 Археолошки локалитети

 Споменички целини



## СОДРЖИНА

### ТЕКСТУАЛЕН ДЕЛ

<b>ПРОЕКТНА ПРОГРАМА .....</b>	<b>5</b>
<b>ВОВЕД.....</b>	<b>5</b>
1. ОПИС НА ПРОЕКТНИОТ ОПФАТ.....	6
2. ПРОЕКТНИ БАРАЊА ЗА ГРАДБИТЕ ВО РАМКИ НА ПРОЕКТНИОТ ОПФАТ.....	<b>6</b>
3. ПРОЕКТНИ БАРАЊА ЗА ИНФРАСТРУКТУРА .....	8

### Предходна документација

Услови за планирање на просторот со тех.број У04524 од Март 2024 год и Решение со бр.15 569/2024 од 27.03.2024 год.

### ГРАФИЧКИ ДЕЛ

1. АЖУРИРАНА ГЕОДЕТСКА ПОДЛОГА ПРЕЗЕМЕНА ОД ГЕОДЕТСКИОТ ЕЛАБОРАТ СО НАНЕСЕНА ГРАНИЦА НА ПРОЕКТНИОТ ОПФАТ ..... 1:1000



## ПРОЕКТНА ПРОГРАМА

### ВОВЕД

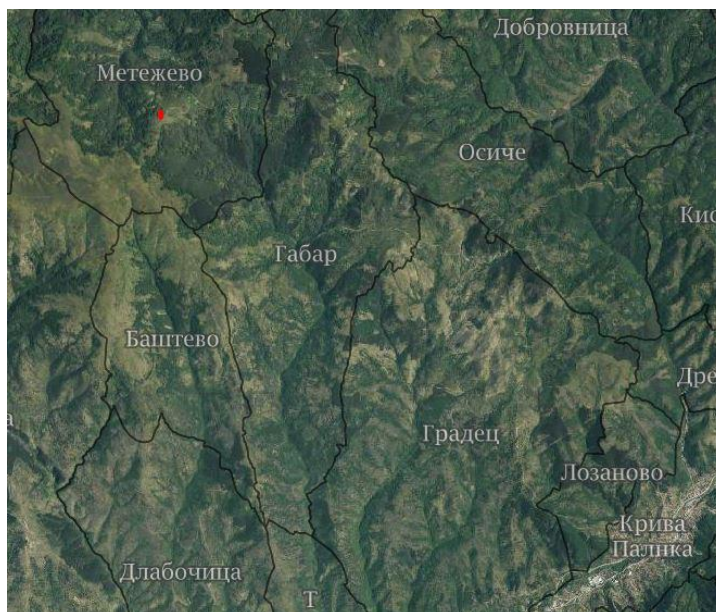
Во согласност со член 62 став (3) од Законот за урбанистичко планирање (Сл. весник на РМ, број 32/20 и 111/23) Урбанистички проект се изработува врз основа на Проектна програма, што се состои од текстуален и од графички дел, со која се уредуваат намената и начинот на користење на просторот, условите за градење во рамки на опфатот и границата на опфатот.

Во согласност со член 45 од Законот за урбанистичко планирање (Сл. весник на РМ, број 32/20 и 111/23), Проектната програма за Урбанистички проект вон опфат на урбанистички план на дел од КП 2751, КО Метежево, Општина Крива Паланка за градби со намена А4.3- Викенд Куќи е изработена од правно лице со лиценца за изработување на урбанистички планови **ИН-ПУМА Скопје**.

Основна цел на Урбанистичкиот проект е да се изврши планско, програмско и нормативно разработување на градежна парцела. Со Урбанистичкиот проект се разработува земјиште од локално значење вон населено место и вон опфат на урбанистички план, за кој не постојат услови и економска оправданост за донесување на урбанистички план. Со урбанистичкиот проект, детално се уредуваат елементите на внатрешната просторна организација на катастарските односно планираната градежна парцела, внатрешната поделба на површини според намената на земјиштето и поединечните површини за градење.

## 1. ОПИС НА ПРОЕКТНИОТ ОПФАТ

Опфатот на Урбанистички проект вон опфат на урбанистички план на дел од КП 2751, КО Метежево, Општина Крива Паланка за градби со намена А4.3- Викенд Куќи се наоѓа во рамки на територијата на Општина Крива Паланка. Предметната локација се наоѓа Северо-западно од градот Крива Паланка на околу 11 км оддалеченост. Локалитетот се наоѓа на околу 1352 м. надморска височина.



местоположба на проектен опфат

Проектниот опфат за предметниот Урбанистички проект вон опфат на урбанистички план на дел од КП 2751, КО Метежево, Општина Крива Паланка за градби со намена А4.3- Викенд Куќи е дефиниран според границите на катастарската парцела.

Опфатот на Урбанистичкиот проект е дефиниран во следните граници:

- на Северо-исток и Исток границата се движи по североисточната и источната граница на КП 2751
- на Југ границата опфатот ја пресекува парцелата КП 2751
- На Запад и Северозапад границата се движи по западната и северната граница на КП 2751

Согласно опишаните граници за Урбанистички проект вон опфат на урбанистички план на дел од КП 2751, КО Метежево, Општина Крива Паланка за градби со намена А4.3- Викенд Куќи, вкупната површина на проектниот опфат изнесува:

- 0.29 ха односно 2941 м<sup>2</sup>



Границата на проектниот опфат на урбанистичкиот проект може да се опише и преку координатите на секоја прекршна точка, како што следи

точка	X=4680971.420	Y=7602086.360
точка	X=4680982.574	Y=7602082.769
точка	X=4680992.928	Y=7602077.634
точка	X=4681005.012	Y=7602064.169
точка	X=4680975.228	Y=7602050.889
точка	X=4680971.656	Y=7602054.108
точка	X=4680963.486	Y=7602055.352
точка	X=4680943.980	Y=7602054.703
точка	X=4680916.971	Y=7602052.139
точка	X=4680910.586	Y=7602059.691
точка	X=4680903.979	Y=7602064.760
точка	X=4680897.667	Y=7602068.421
точка	X=4680890.927	Y=7602071.526
точка	X=4680888.252	Y=7602072.610
точка	X=4680904.368	Y=7602084.764
точка	X=4680941.212	Y=7602086.306
<b>Вк.површина</b>	<b>2940.745</b>	
<b>Периметар</b>	<b>256.789</b>	

## 2.ПРОЕКТНИ БАРАЊА ЗА ГРАДБИТЕ ВО РАМКИ НА ПРОЕКТНИОТ ОПФАТ

Предметната локација за изработка Урбанистички проект вон опфат на урбанистички план на дел од КП 2751, КО Метежево, Општина Крива Паланка за градби со намена А4.3- Викенд Куќи е опфатена со предходно изработени Услови за планирање на просторот со намена викенд куќи и други објекти за времено сместување на дел од КП 2751,КО Метежево, изработени од Агенцијата за планирање на просторот со тех. бр. У04524 од Март 2024 год. и за кои од страна на Министерството за животна средина и просторно планирање е издадено Решение за Услови за планирање на просторот со бр. 15 569/2024 од 27.03.2024 год.

Основно барање при изработка на Урбанистичкиот проект е да се изврши планско, програмско и нормативно разработување на градежната парцела како и детално уредување на елементите на внатрешната просторна организација на катастарската односно на планираната градежна парцела, внатрешната поделба на површини според намената на земјиштето и поединечните површини за градење.

Основа за изработување на Урбанистички проект вон опфат на урбанистички план на дел од КП2751 КО Метежево, Општина Крива Паланка за градби со намена А4.3- ќе претставува постојната состојба и условите за планирање на просторот.

Согласно потребите на инвеститорот а согласно Законот за урбанистичко планирање (Сл. весник на РМ, број 32/20 и 111/23) и член 77 од Правилникот за урбанистичко планирање (Сл. весник на РМ, број 225/20, 219/21 , 104/22 и 99/23) како и постојната состојба на терен , се планира Основна класа на намена А4.3 и комплементарни класи на намена кои ќе служат исклучиво за функционирање на основната намена .

**А – ДОМУВАЊЕ**

- **А4.3 – Викенд куќи**

**Б- КОМЕРЦИЈАЛНИ И ДЕЛОВНИ НАМЕНИ**

- **Б1 – Мали единици за комерцијални и деловни дејности**
- **Б1.5 – Ресторан, кантини, кафеани**

**Д- ЗЕЛЕНИЛО, РЕКРЕАЦИЈА И МЕМОРИЈАЛНИ ПРОСТОРИ**

- **Д3.3 –Отворени базени за пливање**
- **Партерно зеленило**

**Е – ИНФРАСТРУКТУРА**

- **Е1.1 – Сообраќајни патни инфраструктури  
(сообраќај,приватен паркинг)**

Проектниот опфат претставува неизградено земјиште за кое има изработено ажурирана геодетска подлога чии податоци ќе бидат сметани како постојна состојба.

Специфичните потреби во рамки на опфатот кои треба да се задоволат со овој урбанистички проект вон опфат на урбанистички план се:

- Обезбедување на сообраќаен пристап до градежна парцела
- Просторна организација на површините за градба
- Уредување на намената на објектите и земјиштето
- Разработување на архитектонските елементи на партерот и надземните делови од инфраструктурата, градежните и сообраќајните елементи на улицата или сообраќајницата
- Изработка на идејни решенија за објектите во рамки на градежната парцела

Планирањето на новите површини за градба, висините на градбата, процентот на изграденост, коефициентот на искористеност, одредување на минимален процент (на ниво на градежна парцела) на зелениот фонд со уредување на просторот околу градбите, одредувањето на потребен број места за паркирање, како и другите урбанистички параметри за градежните парцели, да бидат во согласност со важечките стандарди и нормативи за урбанистичко планирање согласно Правилникот за урбанистичко планирање (Сл. весник на РМ, број 225/20, 219/21, 104/22 и 99/23), но одредени според специфичноста на основната класа на намена.

### 3.ПРОЕКТНИ БАРАЊА ЗА ИНФРАСТРУКТУРА

Можностите за просторен развој во рамки на опфатот се движат во рамки на создавање на подобри услови во обезбедувањето на комуналните стандарди од областа на сообраќајот, водоснабдувањето, одведувањето на отпадните води, отстранувањето на цврстиот отпад, снабдувањето со енергија, електронските комуникации и сл.

При изработувањето на Урбанистички проект вон опфат на урбанистички план на дел од КП 2751, КО Метежево, Општина Крива Паланка за градби со намена А4.3- Викенд Куќи да се почитуваат сите податоци, информации и мислења добиени од органите на државната управа и другите субјекти.

По добивање на податоци и информации од комуналните претпријатија за постојната инфраструктура за предметниот проект опфат, со Урбанистичкиот проект да се предвиди соодветно решение за задоволување на комуналните потреби и да се одреди можноста и начинот на приклучувањето на постојната комунална инфраструктура со цел задоволување на потребите за водоснабдување, одведување на отпадни и атмосферски води, снабдување со електрична енергија и поврзување на телекомуникациски мрежи.

Изработувањето и донесувањето на Урбанистички проект да биде во согласност со:

- Законот за урбанистичко планирање (Сл. весник на РМ, број 32/20 и 111/23)
- Правилникот за урбанистичко планирање (Сл. весник на РМ, број 225/20, 219/21 и 104/22 и 99/23),
- Закон за урбано зеленило (Сл. весник на РМ број 11/18 и 42/20),
- Закон за безбедност на сообраќајот на патиштата („Службен весник на Република Македонија“ број 169/15, 226/15, 55/16, 11/18 и 83/18 и „Службен весник на Република Северна Македонија“ број 98/19, 302/20 и 122/21),

- Закон за заштита на животната средина („Службен весник на Република Македонија“ број 53/05, 81/05, 24/07, 159/08, 83/09, 48/10, 124/10, 51/11, 123/12, 93/13, 187/13, 42/14, 44/15, 129/15, 192/15, 39/16 и 99/18 и „Службен весник на Република Северна Македонија“ број 89/22 и 171/22),

- Закон за заштита на природата („Службен весник на Република Македонија“ број 67/2004, 14/2006, 84/2007, 35/10, 47/11, 148/11, 59/12, 13/13, 163/13, 41/14, 146/15, 39/16, 63/16 и 113/18 и „Службен весник на Република Северна Македонија“ број 151/21)

- Закон за заштита на културното наследство („Службен весник на Република Македонија“ број 20/04, 71/04, 115/07, 18/11, 148/11, 23/13, 137/13, 164/13, 38/14, 44/14, 199/14, 104/15, 154/15, 192/15, 39/16, 11/18 и 20/19)

- Закон за заштита и спасување („Службен весник на Република Македонија“ број 36/04, 49/04, 86/08, 124/10, 18/11, 41/14, 129/15, 71/16, 106/16 и 83/18 и „Службен весник на Република Северна Македонија“ број 215/21) како и со другата релевантна законска и подзаконска регулатива.

Инвеститор:

\_\_\_\_\_



Проектна програма за изработка на Урбанистички проект вон опфат на урбанистички план на дел од КП 2751, КО Метежево, Општина Крива Паланка за градби со намена А4.3- Викенд Куќи

---

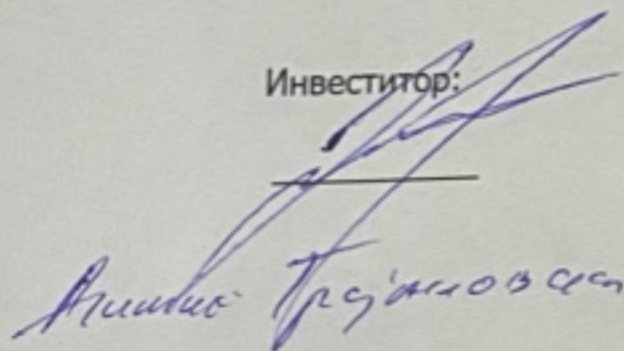
- Закон за заштита на животната средина („Службен весник на Република Македонија“ број 53/05, 81/05, 24/07, 159/08, 83/09, 48/10, 124/10, 51/11, 123/12, 93/13, 187/13, 42/14, 44/15, 129/15, 192/15, 39/16 и 99/18 и „Службен весник на Република Северна Македонија“ број 89/22 и 171/22),

- Закон за заштита на природата („Службен весник на Република Македонија“ број 67/2004, 14/2006, 84/2007, 35/10, 47/11, 148/11, 59/12, 13/13, 163/13, 41/14, 146/15, 39/16, 63/16 и 113/18 и „Службен весник на Република Северна Македонија“ број 151/21)

- Закон за заштита на културното наследство („Службен весник на Република Македонија“ број 20/04, 71/04, 115/07, 18/11, 148/11, 23/13, 137/13, 164/13, 38/14, 44/14, 199/14, 104/15, 154/15, 192/15, 39/16, 11/18 и 20/19)

- Закон за заштита и спасување („Службен весник на Република Македонија“ број 36/04, 49/04, 86/08, 124/10, 18/11, 41/14, 129/15, 71/16, 106/16 и 83/18 и „Службен весник на Република Северна Македонија“ број 215/21) како и со другата релевантна законска и подзаконска регулатива.

Инвеститор:

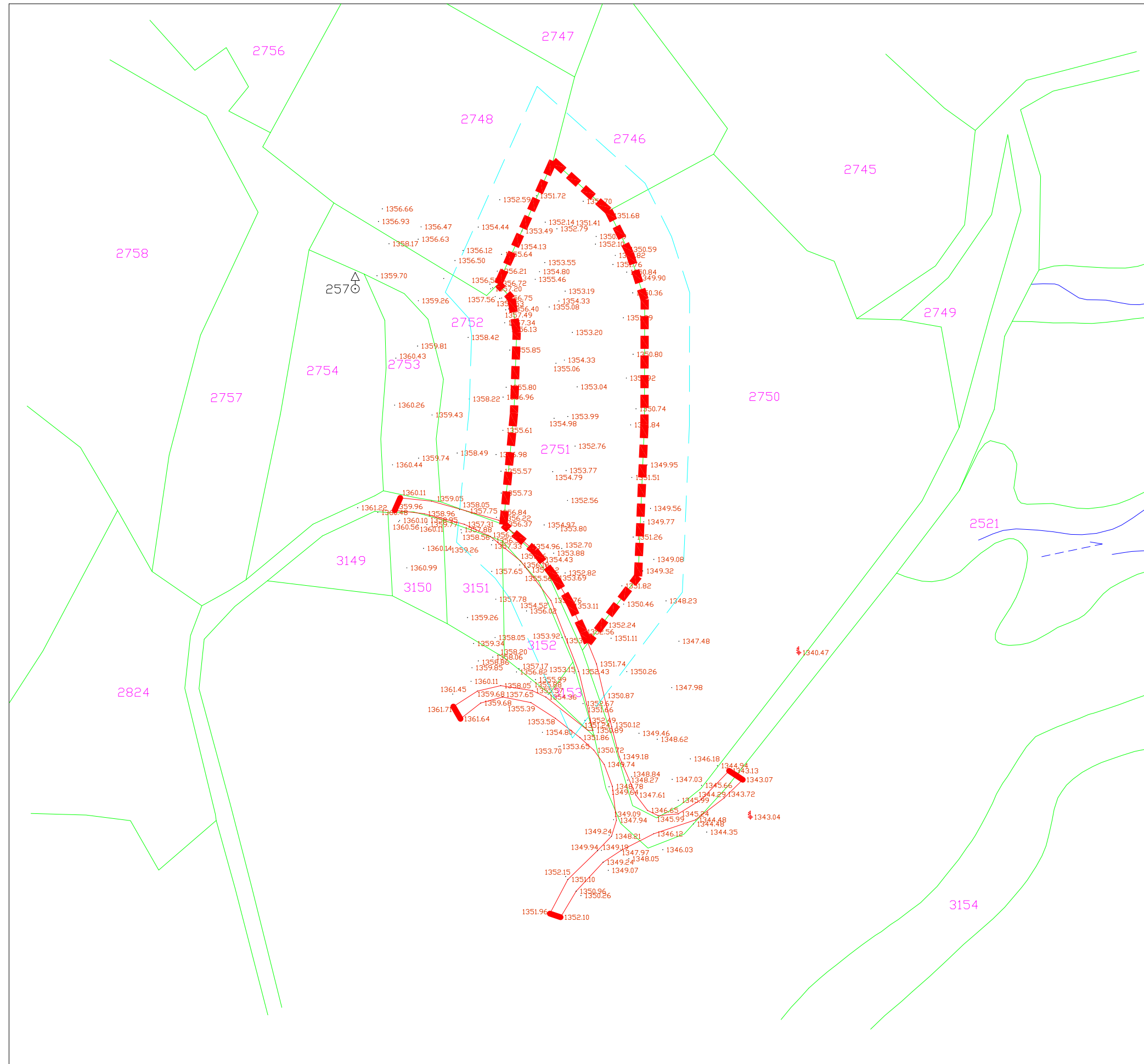
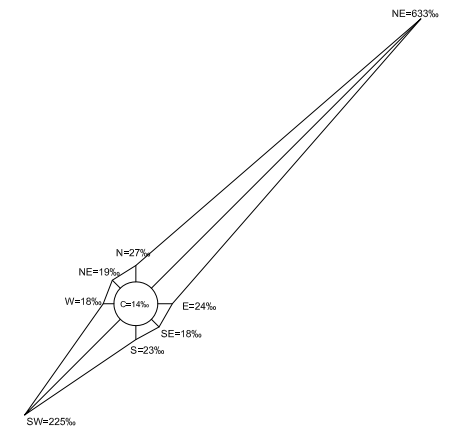
  
Aneta Trifunovska

## ГРАФИЧКИ ДЕЛ

**УРБАНИСТИЧКИ ПРОЕКТ ВОН ОПФАТ  
НА УРБАНИСТИЧКИ ПЛАН НА КП 2751  
КО МЕТЕЖЕВО  
ОПШТИНА КРИВА ПАЛАНКА  
ПРЕДЛОГ ПРОЕКТНА ПРОГРАМА**

ЛЕГЕНДА:

 ГРАНИЦА НА ПЛАНСКИ ОПФАТ ( P=0.29 ха)









ДПТУ *Алфа Геодет* ДООЕЛ  
Скопје

**СКИЦА НА ПРЕМЕРУВАЊЕ**

РАЗМЕР 1: 1000

АЖУРИРАНА ГЕОДЕТСКА ПОДЛОГА

**ЛЕГЕНДА**

-  бандери: струја
-  2751 број на катастарска парцела
-  597.02 надморска висина на детална точка
-  нова состојба
-  катастарска состојба
-  граница на проектн опфат

**Алфа Геодет**

бул. "Партизански Одреди" бр.46а/1-2, 1000 Скопје  
тел.: 3256-779; 071/268-792; факс: 3225-314  
e-mail: alfa\_geodet@yahoo.com

Изработил: Атанас Архондиев, дипло.геод.инж.

Управител: М-р Јованка Лазорска, дипло.геод.инж.

РАЗМЕР 1:1000  
КО Метежево

**ИНПУМА** ИНСТИТУТ ЗА УРБАНИЗАМ,  
СООБРАЌАЈ И ЕКОЛОГИЈА

НОСИТЕЛ НА ПЛАНОТ: ОПШТИНА КРИВА ПАЛАНКА

УРБАНИСТИЧКИ ПРОЕКТ ВОН ОПФАТ НА  
УРБАНИСТИЧКИ ПЛАН НА КП 2751 СО НАМЕНА  
А4.3- ВИКЕНД КУЌИ  
КО МЕТЕЖЕВО , КРИВА ПАЛАНКА

ПРОЕКТНА ПРОГРАМА  
Ажурирана геодетска подлога

УПРАВИТЕЛ:  
БОЖО ИЛОСКИ

Технички бр.118/2023

ДАТА:  
СКОПЈЕ, АПРИЛ 2024

РАЗМЕР:  
P = 1 : 1000

ЛИСТ БРОЈ: 1