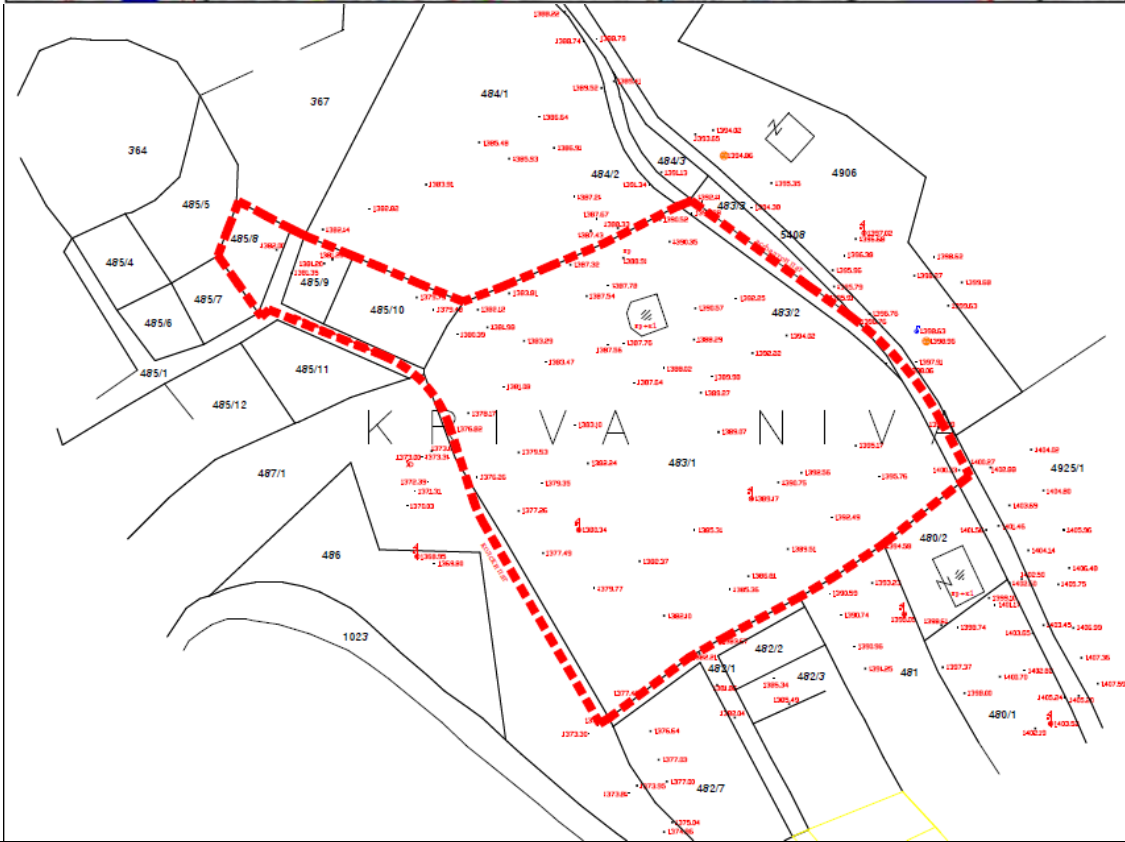
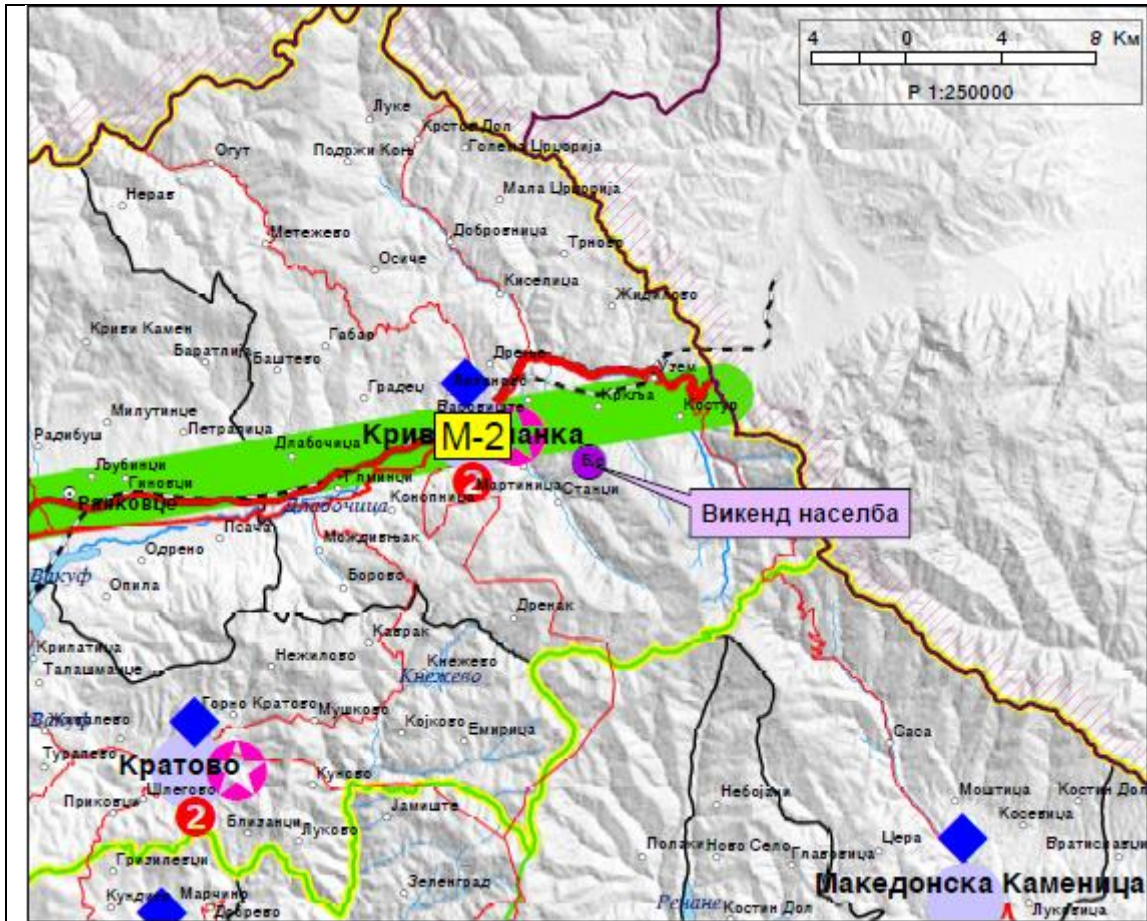


<b>Податоци за органот кој го изработува планскиот документ</b>	
Назив на планскиот документ	УПВНМ за изградба на Б5.1 – хотелски комплекс, А4.1 – згради со апартмани и студија, А4.3. – викенд куќи на КП 483/1, КП 483/1, КП 483/2, КП485/8, КП 485/9, КП 485/10, дел од КП 485/1, дел од КП 487/1, дел од КП 5408 КО Б'с и КО Кркља, општина Крива Паланка
Орган надлежен за изработка на планскиот документ	Општина Крива Паланка
Орган надлежен за донесување на планскиот документ	Совет на Општина Крива Паланка

<b>Податоци за изработувачот планскиот документ</b>	
Име на лицето овластено за подготвување на планскиот документ	<b>„ПЛАНЕРИС“ ДООЕЛ Куманово</b> Планер потписник: - Снежана Илиевска, диа - Меланија Калајциска, диа
Назив на работното место	овластени планери
Контакт податоци за лицето	Ул. „Октомвриска Револуција“ бр. 12/2/17, Куманово planeris@yahoo.com

<b>Основни податоци за планскиот документ</b>			
Од што произлегува донесувањето на планскиот документ? (пр. Законска обврска или друга одредба)			
<b>Закон за урбанистичко планирање („Службен весник на РСМ“ бр. 32/20), Годишна Програма за изработка на урбанистички планови и локална урбанистичка планска документација во општината Крива Паланка за 2022 година.</b>			
Дали се донесува нов плански документ или се вршат измени на постојниот?			
<b>Да (нов плански документ)</b> Не			
Доколку се вршат измени на постоечки плански документ наведете го називот на стариот плански документ и причините на негово изменување?			
Дали планскиот документ опфаќа област определена со член 65 став 2 од Законот за животна средина? Доколку одговорот е ДА наведете ја областа			
<b>Да, туризам</b>			
Дали планскиот документ е определен со Уредбата за стратегиите плановите и програмите, вклучувајќи ги и промените на тие стратегии, планови и програми, за кои задолжително се спроведува постапка за оцена на нивното влијание врз животната средина и врз животот и здравјето на луѓето. Доколку е определен наведете ја точката и алинејата под која е определен. (пр. Член 3, точка 1, алинеја5)			
<b>Да</b> Не✓	<b>Член</b>	<b>Точка</b>	<b>Алинеа</b>
Дали со планскиот документ се планира реализирање на проект што е предвиден со Уредбата за определување на проектите и критериумите врз основа на кои се утврдува потребата за спроведување на постапка за оцена на влијанието врз животната средина. Доколку одговорот е позитивен наведете за каков проект станува збор.			
<b>Да, (12) Туризам и рекреација,(в)</b>			
Дали планскиот документ опфаќа користење на мала област од локално значење како што е определено со член 65 став 3 од Законот за животна средина. Доколку одговорот е ДА, наведете ја површинатана областа и нејзиното значење.			
<b>Да, 1,23(ха)</b>			
Да се наведе целта на донесување на планскиот документ и да се опише клучната одлука која ќе се донесе.			
<b>Целта на донесувањето на урбанистички план вон населено место е создавање на услови за изградба на Б5.1 – хотелски комплекс, А4.1 – згради со апартмани и студија, А4.3. – викенд куќи на КП 483/1, КП 483/1, КП 483/2, КП485/8, КП 485/9, КП 485/10, дел од КП 485/1, дел од КП 487/1, дел од КП 5408 КО Б'с и КО Кркља, општина Крива Паланка</b>			
Предмет на планскиот документ. ( пр. Транспорт, планирање на просторот и сл.)			
<b>Планирање на просторот</b>			
Период за донесување на планскиот документ.			
/			
Предвидено ревидирање на планскиот документ. Доколку е предвидено ревидирање, на колку години?			
<b>Плански период 5 години</b>			
Простор или област опфатени со планскиот документ. ( пр. географска област, добро е да се прикачи мапа)			
<b>Опфатени се следниве катастарки парцели: КП 483/1, КП 483/1, КП 483/2, КП485/8, КП 485/9, КП 485/10, дел од КП 485/1, дел од КП 487/1, дел од КП 5408 КО Б'с и КО Кркља, општина Крива Паланка</b>			



Целите и/или предлог целите што треба да се постигнат со реализирањето на планскиот документ и дали истите се содржани во акт или документ.
Да <input checked="" type="checkbox"/> Не
Дали е приложена копија од целите?
Да Не

<b>Резиме на влијанијата врз животната средина</b>	
<p>(Да се определи дали имплементацијата на планскиот документ ќе предизвика значително влијание врз животната средина, потребно е да ги пополните прашањата кои следат подолу како водич за определување на значителното влијание на ефектите врз животната средина, а кои се во согласност со Уредбата за критериумите врз основа на кои се донесуваат одлуките дали определени плански документи би можеле да имаат значително влијание врз животната средина и здравјето на луѓето.)</p>	
<p>Потенцијалните влијанија врз животната средина од планскиот документ.  <b>Се работи за плански документ кој предвидува изградба на хотелски комплекс, згради со апартмани и студија и викенд куќи. Истата ќе биде изградена на површина од 1,23(ха). Како потенцијални влијанија врз животната средина со спроведување на планскиот елемент се очекуваат да бидат управувањето со отпад и отпадната вода, бучавата и прашината во периодот на градежните работи (како резултата на користење на градежна механизација).</b>  <b>Поради тоа што се планира објектите да бидат конкретно за туристичка намена, создадениот отпад во периодот после ставање во функција на објектите би бил само од комунална природа и со истиот ќе биде подложен на третман согласно важечката законска регулатива.</b>  <b>Отпадните води кои ќе се создаваат би биле фекални без ризик истите да имаат негативно влијание врз површинските и подземните води бидејќи истите правилно ќе бидат третирани.</b>  <b>Со реализација на оваа планска документација не се очекуваат зголемени негативни влијанија по животната средина.</b></p>	
Веројатноста, времетраењето, фреквенцноста и повратноста на влијанијата;	<b>Влијанијата врз животната средина ќе бидат присутни во фаза на изградба и во оперативна фаза.</b>
Кумулативната природа на влијанијата врз животната средина и животот и здравјето на луѓето;	<b>Нема да има зголемено негативно влијанија врз здравјето на луѓето и животната средина.</b>
Прекугранична природа на влијанијата;	<b>Нема прекугранично влијание</b>
Ризиците по животот и здравјето на луѓето и животната средина (пр. како резултата на несреќи);	<b>Потенцијали ризици во фаза на градба.</b>
Опсег и просторниот обем на влијанијата (географска област и големината на популацијата која ќе биде засегната).	<b>Планскиот опфат изнесува (1,23 ха). Опфатени се следниве катастарски парцели: КП 483/1, КП 483/1, КП 483/2, КП485/8, КП 485/9, КП 485/10, дел од КП 485/1, дел од КП 487/1, дел од КП 5408 КО Б'с и КО Кркља, општина Крива Паланка. Засегната популација би било населението од селата Б'с и Кркља, но имајќи предвид дека овие села се од разбиен тип, а исто така ако се земе во предвид дека вие се раселени села со многу малку жители кои живеат во истите во моментов, големината на популацијата засегната од донесување на овој плански опфат е многу мала.</b>
Потенцијалните економски и социјални влијанија кои би ги предизвикал планскиот документ како што се:	
<b>Зголемен број на туристи на прекрасните планински и природни предели кои што ги</b>	

<p>нудат Осоговските планини, запознавање со растителното и животинското богатство што го нуди овој дел од Осоговието, зголемување на економскиот раст, промовирање на Крива Паланка како интересна туристичка дестинација.</p>	
<p>Вредноста и ранливоста на областа која ќе биде засегната со донесување на планскиот документ:  <b>Не се очекува да има влијание врз околната област.</b></p>	
<p>Посебни природни карактеристики или културно наследство</p>	<p><b>Во оваа зона најмногу се застапени пространи ливадски пасишта и шуми.  Во оваа област не е откриено културно наследство.</b></p>
<p>Надминувањето на стандардите за квалитет на животната средина или граничните вредности</p>	<p><b>Надминување на стандардите за квалитетот на животната средина може да се појават за време на изградба, преку локално зголемена бучава и создавање на отпад, прашина, издувни гасови од механизацијата и возилата кои ќе бидат користени во фазата на градење. Потребно е создадениот отпад да се отстранува на место предвидено за тоа, односно на градската депонија. Во оперативна фаза со правилно управување со отпадот и отпадните фекални води, негативните влијанија врз животната средина ќе бидат сведени на минимум.</b></p>
<p>Интезивна употреба на земјиштето</p>	<p><b>На предметниот опфат се предвидува изградба на хотелски комплекс, згради со апартмани и студија, и викенд куќи, со класа на намена:</b></p> <ul style="list-style-type: none"> <li>- А – домување</li> <li>- А4.1 – хостели, пансиони и згради со апартмани и студија;</li> <li>- А4.3 – викенд куќи и други објекти за времено сместување.</li> <li>- Б – комерцијални и деловни намени</li> <li>- Б5.1 – хотелски комплекси</li> <li>- Е – Инфраструктура</li> <li>- Е1.1 – сообраќајни патни инфраструктури</li> </ul>
<p>Влијанијата врз областите или пејсажите кои имаат признат статус на национални или меѓународни заштитени подрачја</p>	<p><b>Во областа нема заштитено подрачје</b></p>
<p>Објаснете го степенот до кој планскиот документ поставува рамка за спроведување на проекти и други активности, во однос на локацијата, природата, големината и условите за работа или според одредувањето на ресурсите:  <b>Со планскиот документ се предвидува изградба на хотелски комплекс, згради со апартмани и студија, и викенд куќи.</b></p>	
<p>Објаснете ја околината во близина на проектот во близина на проектот односно активноста која се планира да се спроведе со планскиот документ од аспект на можни влијанија врз животната средина. (пр. планот предвидува изградба на резиденцијални објекти во близина на индустриска зона, објаснете дали индустриската зона ќе има влијание врз животната средина на планираните резиденцијални проекти):  <b>Во непосредна близина на локацијата на која е предвидена изградба има населени места, но имајќи предвид дека овие села се од разбиен тип, а исто така ако се земе во предвид дека вие се раселени села со многу малку жители кои живеат во истите во моментот, големината на популацијата засегната од донесување на овој плански опфат е многу мала. Нема осетливи локации во околината.</b></p>	
<p>Објаснете ја важноста на планскиот документ за вклучување на аспектот на заштита на животната средина особено во поглед на промовирањето на одржливиот развој:  (Да се наведе дали обемот на планскиот документ придонесува кон одржливоста и намалувањето на еколошките проблеми. Пр. еден инфраструктурен план може да има поголеми влијанија врз животната средина отколку некој образовен план на наставните планови)  <b>Предвидениот проект ќе има незначителни влијанија врз животната средина првенствено преку создавањето на комуналниот отпад и фекални отпадни води во оперативна фаза правилно ќе бидат третирани за да нема никакви негативни влијанија</b></p>	

врз животната средина. Со ставање во функција се предизвикаат позитивни ефекти преку секојдневна посета на оваа област од страна на населението на Крива Паланка и туристи од други краеве, ќе заживее овој дел од Осоговието, ќе се придонесе кон економски ефекти и нови вработувања и секако ќе ја стави Крива Паланка на мапата на туристичките дестинации.

Кои еколошки проблеми се релевантни за планскиот документ. Опишете зошто истите се релевантни и опишете ја нивната природа и сериозност.  
(Објаснете ги проблемите кои спроведувањето на планскиот документ може да ги предизвика или да доведе до нивно зголемување, проблемите кои може да го забават неговото спроведување, како и проблеми кои спроведувањето на планскиот документ може да го реши или намали.)

**Еколошките проблеми кои би можеле да настанат како резултат на донесувањето на овој плански документ се следните:**

- **Нарушување на квалитетот на воздухот во фазата на градба, како резултат на користење на градежна механизација. Ова можно нарушување на квалитетот на воздухот би траело краткотрајно само во фазата на изградба;**
- **Зголемена бучава во фаза на градба;**
- **Можно влијание врз подземните води и самата природа при неадекватен третман на отпадот создаден во текот на изградбата и во оперативна фаза;**
- **Можно негативно влијание врз подземните води поради несоодветно управување со комунален отпад и фекални отпадни води во фаза на градба и во оперативна фаза.**

Објаснете како планскиот документ кој е предмет на разгледување е поврзан со друг/и плански документ/и во хиерархијата на планирање. Наведете го називот на тој/тие плански документ/и наведете ги клучните влијанија на тие плански документи врз животната средина. Определете ги разликите во клучните одлуки што се носат со предметниот плански документ и другите плански документи кои биле или ќе бидат предмет на оцена.

**Просторен план на Република Македонија**

Доколку потенцијалните влијанија на клучните одлуки во планскиот документ веќе биле предмет на оцена или веќе биле разгледувани во други плански документи во некоја поранешна фаза, резимирајте ги главните заклучоци на таа оцена и како тие заклучоци се користени во процесот на одлучување. Опишете дали претходно спроведената оценка е направена согласно најновите сознанија за влијанијата врз животната средина со цел да може истата да се користи во процесот на усвојување на постоечкиот плански документ.

**Нема спроведено претходна оцена.**

Доколку потенцијалните влијанија од клучната одлука во овој плански документ ќе биде оценета во некоја подоцнежна фаза на планирање на пониско ниво, наведете како ќе обезбедите влијанијата што се утврдени во оваа фаза на донесување на планскиот документ да се земат во предвид при носењето на одлуката во подоцнежната фаза (пр. се спроведува стратемиска оцена на урбанистички план во кој се предвидува изградба на објект кој подлежи на постпака на оцена на влијанието врз животната средина).

**Бидејќи планскиот документ претставува урбанистички план вон населено место потребно е при неговото донесување особено да се обрне внимание на заштитата на животната средина од аспект на управувањето со отпадот и управувањето со отпадните води.**

<b>ИЗЈАВА</b>	Изјавувам дека податоците дадени во овој формулар се точни, вистините и комплетни.	
Функција, име и презиме и потпис на лицето кој го носи планскиот документ во име на органот	Градоначалник, Сашко Митовски	
Број: <b>29-2706/2</b> Датум: <b>08.07.2022</b> година Место: Крива Паланка	М.П.	